



Ajuntament de Maçanet de la Selva

ANUNCI DE L'APROVACIÓ DEFINITIVA DE L'ORDENANÇA REGULADORA DE VORERES

El Ple de la Corporació, en sessió ordinària de data 25 de novembre de 2024, va aprovar inicialment l'Ordenança reguladora de voreres de Maçanet de la Selva.

En compliment de l'article 49 de la Llei 7/1985, de 2 d'abril, reguladora de les bases de règim local i de l'article 63 del Decret 179/1995, de 13 de juny, pel qual s'aprova el Reglament d'obres, activitats i serveis dels ens locals, es va sotmetre a informació pública per un termini de trenta (30) dies, mitjançant anunci al Diari Oficial de la Generalitat de Catalunya núm. 9305, al Butlletí Oficial de la Província de Girona núm. 234 i al Tauler d'anuncis de la seu electrònica municipal de data 5 de desembre de 2024, per tal de que els interessats puguin presentar les observacions, reclamacions o suggeriments que estimin oportuns.

Consta a l'expedient certificat de Secretaria de 24 de gener de 2025, on es constata que no s'han presentat al·legacions, i per tant, l'Ordenança reguladora de voreres s'eleva automàticament a definitiva i se'n publica el text íntegre.

ORDENANÇA REGULADORA DE VORERES DE MAÇANET DE LA SELVA

PREÀMBUL

La present ordenança té per objecte regular, dins del terme municipal de Maçanet de la Selva, d'acord amb els criteris que s'hi estableixen, la realització, modificació o intervenció per qualsevol motiu a les voreres i paviments.

La finalitat de la norma és homogeneïtzar les voreres existents i futures del terme municipal i evitar la disparitat de paviments i colors per tal d'aconseguir la seva homogeneïtzació.

Tanmateix, s'estableixen els criteris que caldrà utilitzar per la seva construcció.

CAPÍTOL I: DE LES VORERES

Article 1. Objecte

És objecte d'aquesta ordenança l'establiment dels criteris tècnics, constructius i estètics de les voreres al terme municipal de Maçanet de la Selva.

L'execució constructiva de les voreres o la seva reposició s'haurà d'ajustar als criteris establerts en aquesta ordenança.

Tots els terrenys edificats o no, que es troben ubicats en sòl urbà, hauran de tenir la vorera pavimentada tal i com s'estableix en aquesta ordenança.

C/Salvador Espriu 1 - 17412 Maçanet de la Selva - Tel. 972 85 80 05 - Fax. 972 85 87 55 -
info@massanetdelaselva.cat



Ajuntament de Maçanet de la Selva

Article 2. Llicència Municipal

La construcció i pavimentació de la vorera requereix l'autorització prèvia mitjançant l'atorgament de la corresponent llicència municipal, la qual es sol·licitarà amb instància genèrica indicant l'emplaçament de la vorera.

La llicència municipal s'haurà d'atorgar en el termini de 2 mesos un cop presentada la sol·licitud.

En cas que l'Ajuntament no resolgui la sol·licitud de forma expressa, el sol·licitant haurà d'entendre desestimada la seva petició.

En la llicència que atorgui l'Ajuntament determinarà les condicions d'execució o reforma de la vorera, fixant les condicions tècniques per a la seva execució.

Els serveis tècnics municipals vetllaran per la correcta execució de les obres objecte de llicència, inspeccionant la realització dels treballs i requerint als titulars l'execució de les mesures necessàries per aconseguir allò que es disposa a la llicència.

Article 3. Criteris constructius

Les normes bàsiques de construcció de les voreres, amb caràcter general, seran les següents:

Sobre el terreny compactat, prèvia a la col·locació del panot definitiu, es construirà una base de formigó en massa HM-20, d'entre 10 i 15 cm de gruix.

El panot d'acabat de la vorera es col·locarà amb morter de ciment i, en funció del seu emplaçament de la zona urbana, serà el següent:

- **"Nucli urbà"** i urbanització **"Mas Altaba"**: panot hidràulic de color gris, de planta quadrada amb el dibuix "de nou pastilles" amb les arestes vives, de dimensions 20x20 cm. i de 4 cm de gruix.
- Urbanització **"El Molí"**: panot hidràulic, de color vermell intercalat amb blanc, de planta quadrada amb el dibuix "de divuit pastilles", de dimensions 30x30 cm. i de 4 cm de gruix.
- Urbanització **"Maçanet Residencial Parc"**: panot hidràulic, de color vermell o vermell intercalat amb blanc, de planta quadrada amb el dibuix "de divuit pastilles", de dimensions 30x30 cm. i de 4 cm de gruix.
- Urbanització **"Pantans de Montbarbat"**: panot hidràulic, de color vermell, de planta quadrada amb el dibuix "de sis barres", de dimensions 30x30 cm. i de 4 cm de gruix.
- **Polígons industrials**: paviment de formigó raspallat.

Els nous sectors de creixement que comportin la realització del primer establiment de voreres hauran de respectar els criteris del sector o zona a la qual pertanyen.



Ajuntament de Maçanet de la Selva

El panot es col·locarà de forma que els dibuixos dels panots quedin el màxim de perpendiculars a la trajectòria del vianant, evitant col·locar panots escairats o amb dibuixos similars.

La vorada (“**bordillo**”) serà a determinar per part dels serveis tècnics municipals segons el seu emplaçament i ús.

En cas que el sol·licitant disposi de la llicència municipal de gual de vehicles les peces seran prefabricades de formigó i de tipus remuntable.

En cas d'obertura de rases, realitzades per part de promotors i/o companyies subministradores de serveis que afectin de forma longitudinal a una vorera, caldrà fer la reposició del 100% del panot quan la vorera tingui una amplada inferior a 1,10 metres. Si l'amplada és igual o superior, es reposarà la part afectada amb el mateix tipus de panot

Els treballs de construcció, reparació i qualsevol modificació o actuació sobre les voreres, haurà d'estar correctament senyalitzat, indicant si és necessari itineraris alternatius per als vianants i usuaris de les voreres, i adoptant totes les mesures de seguretat necessàries per evitar danys a tercers. Per part dels serveis tècnics municipals es podrà indicar que de forma obligatòria s'adoptin les mesures que es considerin oportunes per a cada situació.

Article 4

No obstant el què disposen els articles 2 i 3, en supòsits determinats i específics degudament justificats per raons d'interès públic o seguretat dels usuaris/àries de les voreres, l'Ajuntament, previ informe dels serveis tècnics municipals, podrà modificar els criteris generals, i establir-ne de diferents en la llicència municipal que s'atorgui.

Article 5

L'Ajuntament per raons de seguretat, accessibilitat o mobilitat degudament acreditats podrà exigir als propietaris dels terrenys l'execució de les voreres que confrontin amb parcel·les o terrenys de la seva propietat i que a data d'aprovació d'aquesta ordenança encara estan pendents d'executar, especialment en zones de nucli urbà, per garantir la mobilitat segura dels vianants o persones amb mobilitat reduïda.

En cas que el propietari no atengui el requeriment de construcció de la vorera, l'Ajuntament podrà executar-la de forma subsidiària, essent a càrrec del propietari les despeses de l'execució de l'obra.

De forma general s'estableixen les següents excepcions a la realització de voreres d'acord amb la present ordenança:

- En finques no edificades, de forma provisional fins a la finalització de l'edificació, es permet realitzar la vorera amb paviment de formigó.
- El paviment de formigó raspallat serà permès en voreres quan les finques estiguin qualificades com a espais lliures (ex. Zones verdes).



Ajuntament de Maçanet de la Selva

Article 6

Quant sigui necessari efectuar un rebaix de voreres per garantir l'accessibilitat de les persones amb mobilitat reduïda, prèvia petició per part de la persona interessada, la seva sol·licitud serà estudiada pels serveis tècnics municipals per determinar el lloc més adient per a garantir l'accessibilitat a la vorera de forma universal per a totes les persones amb dificultat d'accés. El rebaix de voreres per a l'accessibilitat de persones amb mobilitat reduïda serà realitzat per part de l'Ajuntament sense perjudici, si s'escau, de l'establiment d'una contribució especial per la realització de l'obra de millora de la vorera.

En els sectors de nova urbanització o voreres de nova creació, hauran de complir amb el Codi d'Accessibilitat vigent.

CAPÍTOL II: DE LA POTESTAT SANCIONADORA

Article 7

1.- Als efectes de la present Ordenança es consideraran infraccions lleus les següents accions:

- No respectar els criteris de construcció i pavimentació de la present Ordenança.
- No sol·licitar la corresponent autorització municipal per la construcció i pavimentació de les voreres.

2.- Als efectes de la present Ordenança es consideraran infraccions greus les següents accions:

- Modificar la vorera i/o vorada de forma que no s'adapti a allò establert en aquesta Ordenança.
- Transformar el domini públic sense la corresponent autorització municipal.
- La manca de compliment de les instruccions i ordres donades pels serveis tècnics de l'Ajuntament.
- No respectar els criteris de seguretat establerts per l'ordenança i/o indicats per part dels serveis tècnics municipals en els treballs d'actuació de qualsevol tipus sobre les voreres.
- La comissió de dues infraccions lleus en el període d'un any.

3.- Als efectes de la present Ordenança es consideraran infraccions molt greus les següents accions:

- La comissió de dues infraccions greus en el període d'un any.

El règim sancionador serà aplicable per les infraccions comeses per part dels promotors, constructors o empreses subministradores de serveis que executin les tasques objecte de sanció.



Ajuntament de Maçanet de la Selva

Article 8

1.- Les infraccions tipificades a la present ordenança es sancionaran amb les multes següents:

- Infraccions lleus, amb una multa de fins a 750 euros
- Infraccions greus, amb una multa de fins a 1500 euros.
- Infraccions molt greus, amb una multa de fins a 3.000 euros.

2.- Als efectes de graduar la sanció, es tindran en compte els següents aspectes:

- Reiteració en la comissió de les accions tipificades com a infraccions
- Els danys i perjudicis causats a les persones, l'administració i les coses.
- La intencionalitat.

Article 9

Les sancions previstes en aquesta Ordenança s'apliquen als responsables de la infracció sense perjudici de les accions civils i/o penals que escaigui emprendre en cada cas si fos necessari.

DISPOSICIÓ FINAL

Aquesta ordenança entrarà en vigor a partir del termini de quinze dies hàbils, a comptar des de l'endemà de la publicació íntegra i completa al Butlletí Oficial de la Província.



Ajuntament de
Maçanet de la Selva

ANNEX I: DESCRIPCIÓ GRÀFICA DE LES DIFERENTS TIPOLOGIES DE PANOTS

“Nucli urbà” i urbanització “**Mas Altaba**”: panot hidràulic de color gris, de planta quadrada amb el dibuix “de nou pastilles” amb les arestes vives, de dimensions 20x20 cm. i de 4 cm de gruix.





Ajuntament de Maçanet de la Selva

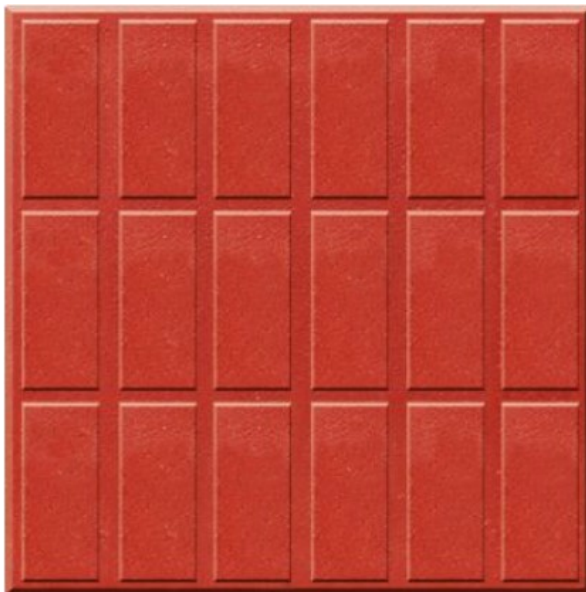
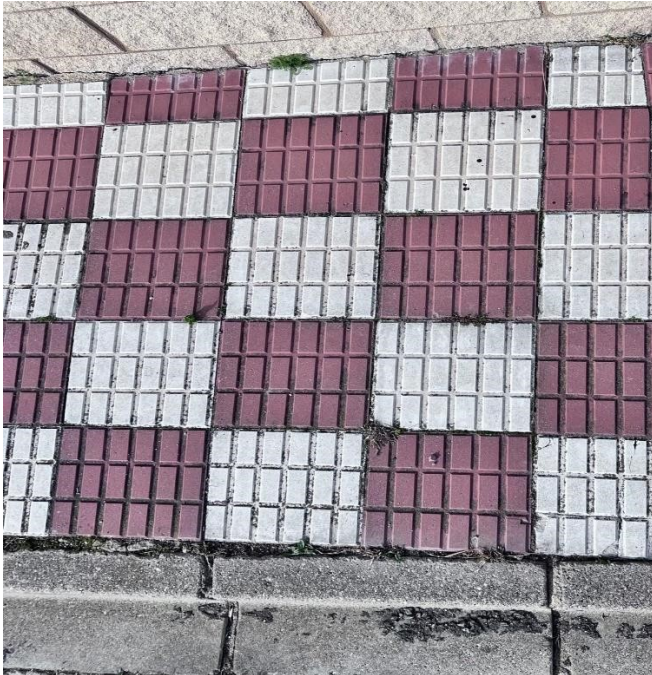
Urbanització "El Molí": panot hidràulic, de color Vermell intercalat amb blanc, de planta quadrada amb el dibuix "de divuit pastilles", de dimensions 30x30 cm. i de 4 cm de gruix.





Ajuntament de Maçanet de la Selva

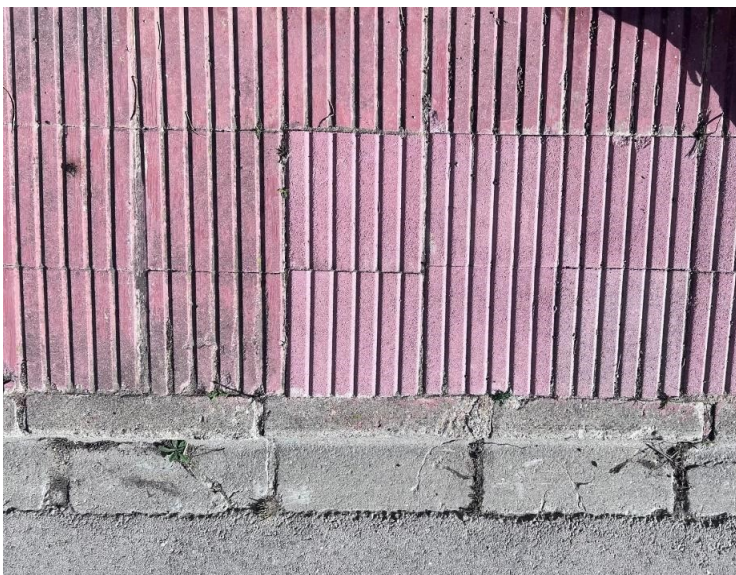
Urbanització "**Maçanet Residencial Parc**": panot hidràulic, tot de color vermell, o bé vermell intercalat amb blanc (depenent de les zones), de planta quadrada amb el dibuix "de divuit pastilles", de dimensions 30x30 cm. i de 4 cm de gruix.





Ajuntament de Maçanet de la Selva

Urbanització “**Pantans de Montbarbat**”: panot hidràulic, de color vermell, de planta quadrada amb el dibuix “de sis barres”, de dimensions 30x30 cm. i de 4 cm de gruix.



Natàlia Figuera Pagès
Alcaldessa

Document signat i datat electrònicament.

C/Salvador Espriu 1 - 17412 Maçanet de la Selva - Tel. 972 85 80 05 - Fax. 972 85 87 55 -
info@massanetdelaselva.cat