

POAC

Pla d'Orientació d'Àmbit Comunitari

Finançat per

ÍNDEX

1. CONTEXTUALITZACIÓ.....	pàg.2
2. INTRODUCCIÓ PLANS EDUCATIUS D'ENTORN.....	pàg.9
3. JUSTIFICACIÓ.....	pàg.15
4. METODOLOGIA COMUNITÀRIA.....	pàg.19
5. AGENTS IMPLICATS/DES.....	pàg. 21
6. DETECCIÓ DE NECESSITATS PARTICIPADA.....	pàg. 23
7. OBJECTIUS SOAC.....	pag. 31
8. ACTUACIONS, AGENTS IMPLICATS/DES I ESPAIS DE COORDINACIÓ SOAC.....	pàg. 36
9. ESTRUCTURA ORGANITZATIVA.....	pàg.45
10.AVALUACIÓ.....	pàg.47
11.REVISIÓ I ACTUALITZACIÓ DEL POAC.....	pàg.53

1. CONTEXTUALITZACIÓ

La realitat tant demogràfica, com geogràfica i social, de cada territori local donen lloc a la definició de les polítiques d'acció municipal.

Maçanet de la Selva és un municipi amb una població estimada de 7.822 habitants (IDESCAT 2023) i una superfície territorial de 45,58 km² on cal fer esment a l'organització de la densitat en diferents urbanitzacions i nuclis veïnals, entre les quals, Residencial Park, Mas Altaba o Montbarbat. D'acord amb les xifres de nivell de formació assolit en cada etapa educativa o l'ocupació i l'atur registrat per sectors, hi ha la necessitat de reforçar els recursos educatius com elements que garanteixen l'èxit de les persones i, alhora, promoure el sentiment de pertinença local ja que és una finestra que permet aprendre sobre el patrimoni local i unir els interessos col·lectius per respondre a diferents interessos socials.

En aquest marc descrit, l'Ajuntament de Maçanet de la Selva compta amb el conveni de col·laboració de la Generalitat de Catalunya, mitjançant el Departament d'Educació, i per a l'execució del Pla Educatiu d'Entorn (PEE).

L'article 156 de la Llei 12/2009, del 10 de juliol d'Educació, determina que l'Administració educativa és l'Administració de la Generalitat que actua mitjançant el Departament d'Educació, així com que els ens locals tenen la condició d'Administració educativa en l'exercici de les competències pròpies, d'acord amb l'Estatut i exerceixen també les competències que els hi atribueix la mateixa Llei 12/2009.

El Departament d'Educació, amb la finalitat de millorar les oportunitats en tots els temps i espais educatius dels infants i joves, impulsa els Plans Educatius d'Entorn com a un instrument capaç de connectar els aprenentatges formals i no formals i afavorir l'accés de tot l'alumnat, especialment aquell més vulnerable, a l'educació no formal com a un element estratègic d'equitat i igualtat d'oportunitats. D'acord amb l'article 40 de la Llei 12/2009, del 10 de juliol d'Educació, els centres i els ajuntaments, per iniciativa de dos o més centres o per iniciativa de l'Ajuntament corresponent, poden acordar elaborar conjuntament plans o programes socioeducatius que afavoreixen la major integració possible en l'entorn social dels objectius educatius del centre i una millor coordinació entre els recursos de les diferents administracions i dels centres mateixos.

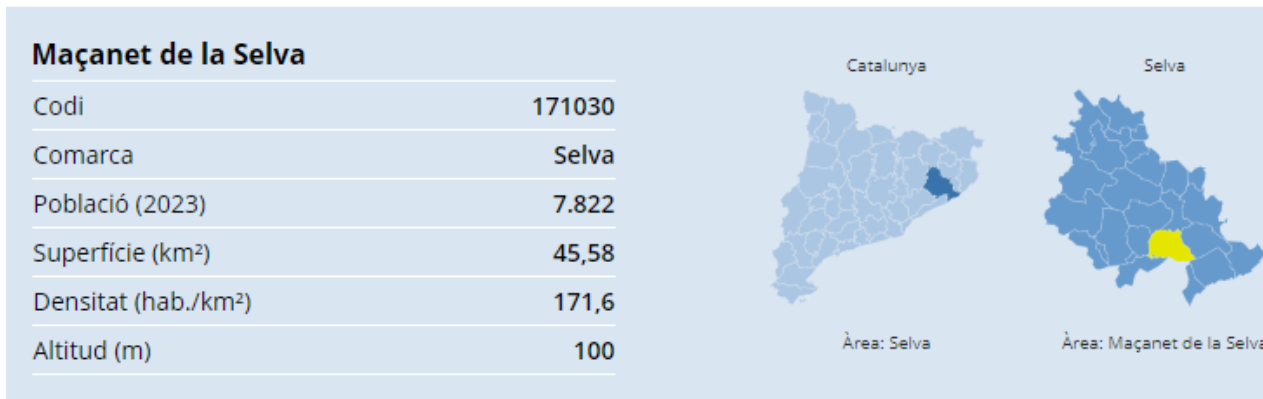
Paral·lelament, la Llei 14/2010, del 27 de maig, dels drets i les oportunitats en la infància i l'adolescència, en concordança amb la Llei d'educació, parteix del principi que es tracta d'una responsabilitat de tota la ciutadania i de tots els poders públics i regula els drets i les mesures de protecció per als infants i adolescents, fent atenció als/les més vulnerables i als/les que troben limitacions o barreres per al desenvolupament o la participació.

De la conjunció dels fets exposats, realitat social i marc normatiu, Maçanet de la Selva dissenya un Pla d'Orientació d'Àmbit Comunitari des de la voluntat de disposar d'un document viu que reculli les accions en matèria d'orientació educativa des de l'atenció a la família, l'infant i l'adolescent i la promoció de xarxes de suport a l'alumnat i el seu entorn.

• Característiques rellevants del municipi

Maçanet de la Selva té 45,58 km² d'extensió i es troba al sector meridional de la comarca de la Selva, ja al límit del Maresme. Limita amb els termes municipals de Sils i Riudarenes al Nord; Massanes a l'Oest i Fogars de Tordera, Tordera i Lloret de Mar al Sud, mentre que Vidreres és a l'Est. Es troba a 100 metres sobre el nivell del mar.

El poble es divideix en vuit veïnats: Comajuliana, l'Estany, Marata, Miquel Ferrer, Pibitller, Puig Marí, Pujol i Soliva i comprèn també la parròquia de Martorell. El travessa la riera Torderola i limita amb la riera de Santa Coloma i la sèquia de l'Estany de Sils. La vila està comunicada per l'autopista A-7, la construcció de la qual va suposar un factor molt important pel creixement del municipi, la carretera Nacional II, la C-251, i per la línia ferroviària a l'estació de Maçanet-Massanes. Cal remarcar, també, que més enllà del nucli urbà, Maçanet de la Selva també està format per quatre grans urbanitzacions: Mas Altaba, El Molí, Montbarbat i Maçanet Residencial Park.



El teixit social

Històricament, Maçanet de la Selva era el nucli d'una important comarca que incloïa els actuals municipis de Vidreres, Sils, Massanes, Fogars, Lloret, Blanes, etc. Amb el temps, però, va entrar en declivi, de manera que al segle XIX era el lloc de segones residències d'hisendats blanencs i, als segles XX i XXI el municipi s'ha estancat des del punt de vista econòmic i social. Només la construcció de grans infraestructures com el TGV, l'A-7 o la N-II, han fet que en alguns períodes esporàdics el municipi creixés.

D'altra banda, la població es troba distribuïda de manera molt irregular, entre el nucli del poble i els veïnats rurals, que actualment inclouen urbanitzacions d'una importància considerable, com és el cas de Residencial Park. En els últims anys, degut al desallotjament del barri barceloní de la Mina, algunes famílies d'ètnia gitana s'hi han instal·lat, confluint així amb d'altres famílies provinents del barri gironí de la Font de la Pólvora. Tanmateix, a les urbanitzacions es dona la problemàtica de la ocupació il·legal de cases i l'economia submergida, fruit d'altres actuacions il·legals.

La distribució dispersa de la població, afegida al servei deficient del transport públic entre les urbanitzacions i el nucli urbà, dificulta la participació en la vida social del poble de les famílies que viuen en zones perifèriques, així com la participació i pertinença dels fills i filles en edat d'escolarització, a les activitats educatives i socials que es realitzen fora de l'horari escolar.

Pel que fa a la situació socioeconòmica de les famílies, cal remarcar que, a trets generals, el nivell educatiu familiar és baix, com indica el fet que el gruix de la població (40,02%) tan sols va cursar estudis obligatoris i van acabar la seva trajectòria amb la ESO. D'aquí es deriva el poc

valor que, en general, es té vers els estudis, tant a nivell d'alumnat com de les seves famílies. Així mateix, el nivell socioeconòmic de les famílies també és baix i el municipi consta amb una taxa d'atur prou elevada tenint en compte el teixit econòmic i industrial que envolta i conforma el poble. A més, la procedència de la població és molt diversa i malauradament, molt poc cohesionada i vinculada entre si.

Amb tot, ens trobem davant d'un municipi complex, amb un teixit social divers i amb certes dificultats: pocs recursos econòmics, baix nivell educatiu, baix sentiment de pertinença al municipi, poca valoració vers el sistema educatiu i baixes expectatives d'èxit educatiu vers la trajectòria acadèmica dels seus fills i filles.

Els centres educatius, l'alumnat i les famílies

Al municipi hi ha una llar d'Infants (Llar d'Infants El Bressol), gestionada per l'Ajuntament, dues escoles d'Educació Infantil i Primària; l'Escola Sant Jordi i l'Escola Les Arrels, i un institut on s'imparteix ESO, el qual disposa d'una UEC (Unitat d'Escolarització Compartida). A l'actualitat, no existeix oferta post obligatòria de cap tipus. Tanmateix, hi ha l'EMFC (Escola Municipal de Formació Continuada) on es realitzen diversos cursos i formacions per a una àmplia franja d'edat, entre els quals es troben els Tallers de Suport Educatiu (TSAE) per a primària i ESO, i l'Escola Municipal de Música.

Socialment, i en aquests últims anys, cal destacar que les dues escoles han estat associades tant a mirades pedagògiques com a perfils socials ben diferents. L'escola Sant Jordi és la més antiga i l'edifici on es troba, també ho és. La sensació entre les famílies és que la pedagogia de l'escola Sant Jordi és més tradicional i, això provoca que aquelles famílies amb un capital cultural més ric, en moltes ocasions prefereixin portar els seus fills i filles a l'Escola Les Arrels. Les Arrels, en canvi, és coneguda precisament com a "l'escola nova", compta amb una infraestructura moderna i molt recent, i un projecte educatiu actualitzat, amb una mirada més comunitària i compartida de l'educació.

Tot i aquestes tendències i sensacions compartides per la comunitat educativa, cal destacar que en els últims anys i sobretot degut al desplegament del PEE i l'inici del veritable treball en xarxa de tots els agents del teixit educatiu, ambdues escoles comparteixen tant la majoria de pràctiques educatives com els valors pedagògics. A nivell educatiu i social s'està treballant per revertir la tendència d'aquella població més vulnerable, amb informe social, NESE, d'ètnies minoritàries o procedència estrangera, etc., s'acabi aglutinant de forma desigual a l'escola Sant Jordi, la qual és d'alta complexitat precisament per les característiques del seu alumnat. Amb tot, tant l'objectiu del SOAC com de tota la xarxa educativa és equiparar la visió que es té d'ambdues escoles al municipi, ja que a nivell qualitatiu es troben al mateix nivell i, cal promoure una imatge justa i equitativa per a totes dues, afavorint així el sentiment de pertinença de tot l'alumnat i la idea de que cap és millor que una altra. En definitiva, cal deixar clar que tot l'alumnat es troba posteriorment a l'Institut per a cursar l'ESO i ho fa en igualtat total de condicions. En aquest sentit, des del SOAC es desenvolupen accions idèntiques a ambdues escoles i, algunes d'elles de caire grupal enfocades a la transició a l'ESO, es programen de manera conjunta, reunint a l'alumnat de sisè que confluirà a l'Institut *a posteriori*.

Pel que fa a l'Institut, s'inicia al 2010, i va ser construït amb mòduls prefabricats en un terreny privat, el lloguer del qual se'n fa càrrec l'Ajuntament. No consta d'oferta post obligatòria i, és comú, que el seu alumnat continuï els estudis a Vidreres. De cara al futur, si milloren algunes circumstàncies com el nivell acadèmic de l'alumnat o l'economia, es voldria tenir un edifici d'obra definitiu i poder-hi impartir oferta postobligatòria.

L'Institut consta de 8 mòduls amb 12 aules i, com que aquests espais resulten insuficients per atendre la diversitat característica d'un centre que fins el curs passat era de màxima complexitat (ara conserva l'alta) per entorn desfavorit, des del curs 16-17 s'ocupa una part del pis de dalt de l'Escola Les Arrels, on s'hi ubiquen els cursos de 1r i 2n d'ESO. Així doncs, la distribució és la següent: a l'Institut construït amb mòduls s'hi troben els tercers i quarts d'ESO, mentre que a l'Escola Les Arrels els primers i segons d'ESO. L'Institut tampoc té sala d'actes ni gimnàs, i és per aquest motiu que l'Ajuntament, cedeix desinteressadament, l'edifici de La Societat per a fer-hi actes i el pavelló poliesportiu municipal per a l'Educació Física.

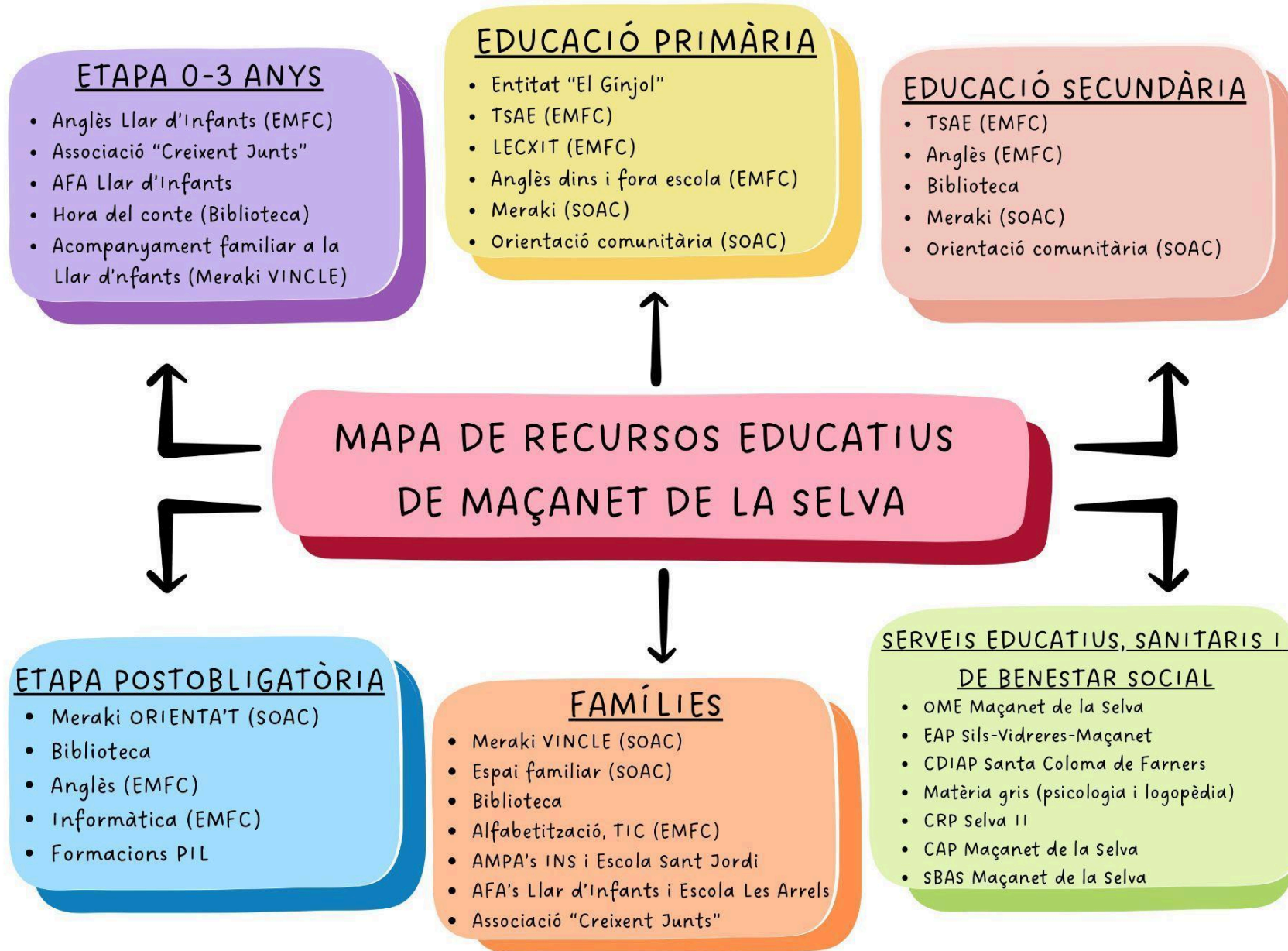
Així doncs, l'únic Institut del municipi, que rep tot l'alumnat de les escoles per a cursar-hi l'ESO, actualment no compta amb un edifici únic, còmode i definitiu. Ni tampoc amb oferta postobligatòria, la qual cosa facilitaria molt la continuïtat de l'alumnat en risc d'abandonament escolar. En definitiva, la sensació compartida per a l'alumnat i les famílies sobre l'Institut és bastant negativa i desfavorable.

Pel que fa a l'alumnat, la seva procedència és molt heterogènia, tant des del punt de vista geogràfic com des del sociocultural. Assisteixen als centres educatius alumnes de tots els nuclis del municipi, així com dels masos rurals, molts d'ells/es fent servir el transport públic subvencionat pel Consell Comarcal de la Selva. En definitiva, els centres educatius són el reflex de la composició social de Maçanet de la Selva i, així doncs, també trobem a les aules alumnat nouvingut procedent de Romania, Xina, Gàmbia, entre d'altres.

Pel que fa al nivell acadèmic i al grau de coneixements entre l'alumnat, també és molt divers i vinculat al nivell sociocultural familiar.

Donada la diversitat existent, afegida al fet que cada alumne té una història i unes característiques específiques i úniques, els centres educatius del municipi posen molt èmfasi en l'educació inclusiva i es treballa curs rere curs per assolir un treball coordinat entre tota la xarxa educativa, fent especial menció a les transicions educatives de canvi d'etapa, on des de l'existència del SOAC encara s'hi aplica més esforç.

Finalment, pel que fa a les famílies de l'alumnat, són un reflex de la composició social de la població del municipi, tant a nivell econòmic com social. D'una banda hi ha famílies que s'impliquen en l'educació dels fills i filles i que acostumen a canalitzar les seves propostes mitjançant l'AMPA i, de l'altra, hi ha un bon nombre de famílies desfavorides, amb un baix nivell cultural i amb escasses competències parentals que, un cop sobrepassats per una situació que no controlen, arriben a desentendre's del procés educatiu del seus fills/es. Des del SOAC, es treballa per oferir suport sobretot a l'alumnat que prové d'aquí i, que molt probablement, ho té i ho tindrà més difícil per assolir l'èxit educatiu, ja que no parteixen d'un entorn favorable on es donen totes les oportunitats de créixer i aprendre. No tots i totes naixem amb les mateixes facilitats i és important tenir present que la funció de la xarxa educativa en cap cas es jutjar a les famílies, si no afavorir aquestes facilitats que no tenen. És poder posar al seu abast el suport que potser els hi ha mancat en les seves pròpies històries de vida, l'escolta i el respecte que poden fer que es sentin amb la capacitat necessària per a exercir de pares i mares dels seus fills i filles des d'una mirada més amorosa, positiva i educativa. Creure en ells i elles, tant en l'alumnat com amb les seves famílies, i ajudar-los en tot allò que estigui a les nostres mans.



2. INTRODUCCIÓ SOBRE ELS PLANS EDUCATIUS D'ENTORN

Actualment, un dels grans reptes que afrontem com a societat és el fet de poder garantir una educació realment inclusiva que, a l'hora, pugui assegurar l'èxit educatiu de tot l'alumnat. És cert que la família i l'escola tenen un paper més que rellevant en l'educació dels nens i nenes, no obstant, la resta d'agents socials també en som corresponsables.

Vivim un moment social de gran complexitat, on el canvi és la única constant i la societat es defineix com a líquida i en moviment. Vivim en un món en transformació, on la informació (tant veraç com incerta) es troba a l'abast de tothom i, a qualsevol hora, on existeixen grans i noves desigualtats, així com desequilibris que fracturen la societat. Davant d'aquesta realitat plena d'amenaçes, també sorgeix un ventall infinit d'oportunitats, que necessita persones compromeses, formades, flexibles, creatives i responsables, amb capacitat de construir una societat competent, per afrontar cívicament tanta exigència i complexitat.

En aquest difícil context, on els centres educatius no poden esdevenir per si mateixos els agents de transformació social que el futur proper necessita i demana, neixen els Plans Educatius d'Entorn (PEE) l'any 2005. La finalitat bàsica dels PEE és la de donar resposta a la necessitat d'una acció coordinada entre els diferents agents educatius d'un mateix municipi o zona geogràfica, en benefici de tot l'alumnat i les seves famílies. En definitiva, els PEE es van dissenyar amb **l'objectiu** d'assolir l'èxit educatiu de tot l'alumnat, atenent especialment als més vulnerables i promovent la cohesió social, l'equitat i el respecte per a la diversitat, com a marc de valors compartits. En la línia d'afavorir aquesta cohesió social,

es promou la *cohesió individual*: l'element estratègic fonamental dels PEE és el **contínuum educatiu**, és a dir, la continuïtat i coherència entre l'educació formal, la no formal i la informal de l'alumne/a, sota la idea que l'èxit educatiu té més relació amb la congruència dels diferents contextos on la persona es desenvolupa, aprèn i es relaciona, que amb l'acumulació de moltes accions i experiències deslligades. D'alguna manera, tot i que el sistema educatiu està format per diferents etapes educatives, per a la persona que les va experimentant i superant, tot es viu dins del mateix contínuum, que és ell/ella mateix/a cursant el seu camí educatiu.

Així doncs, els PEE promouen que aquesta línia no només sigui continua, si no també coherent i significativa per a la persona (es posa especial èmfasi en les etapes de transició educativa, amb aquest objectiu de base).

Des d'aquest punt de vista, el PEE parteix del contínuum educatiu com a element estratègic fonamental i del treball en xarxa com a element metodològic clau per a l'assoliment d'aquesta coherència educativa. Per al seu desplegament òptim, doncs, cal una xarxa organitzada i capaç de detectar i donar una resposta comunitària als reptes educatius que puguin aparèixer, que entengui l'aprenentatge comunitari com una metodologia més integral, eficaç i significativa.

Tanmateix, els PEE amplien la mirada educativa, eixamplant l'àmbit d'actuació (i el contínuum educatiu) més enllà de les etapes educatives obligatòries, amb una franja d'acció que va dels 0 als 20 anys. D'una banda, es remarca la importància de l'etapa freqüentment oblidada (0-3 anys), volent transformar-la en educació de qualitat, facilitant així tant l'èxit en la transició a l'Educació Primària, com l'acompanyament als infants (promovent la detecció precoç) i a les famílies en la seva tasca educadora. D'altra banda, es proposa el repte de lluitar contra l'abandonament en les etapes postobligatòries i s'avança en mesures d'acompanyament, orientació i suport a tot aquell alumnat que no gradua o que presenta un risc significatiu d'abandonament. Amb tot, el PEE de Maçanet de la Selva es fonamenta sota aquestes mateixes bases comunes.

En definitiva, la multiplicitat de contextos que caracteritza la societat de la informació ofereix infinites oportunitats d'aprenentatge que cal vincular a les de l'educació formal. Cal posar l'atenció en la diversitat de contextos i espais educatius on els i les alumnes es relacionen i aprenen (educació formal, família, lleure educatiu, xarxes socials, etc.) i les connexions que s'estableixen entre ells, creant el **contínuum educatiu** que doni sentit al seu aprenentatge. Els agents educatius hem de ser capaços d'acompanyar i guiar a l'alumnat en la construcció d'un camí amb significat, és a dir, d'un itinerari educatiu personalitzat que vinculi els aprenentatges formals i no formals, i que integri i tingui en compte les seves necessitats i interessos.

Accions prioritàries del SOAC emmarcades en els objectius del PEE 0-20:

Les accions prioritàries del Servei d'Orientació d'Àmbit comunitari de Maçanet de la Selva s'enfoquen sobretot a donar una resposta coordinada a la realitat del municipi i a les seves necessitats. Pel que fa al projecte marc i els seus objectius generals, la creació i sentit del SOAC es vincula directament a l'Objectiu 1 del PEE 0-20: **Contribuir a la millora de les condicions d'escolarització i a l'èxit escolar i educatiu.**

Així doncs, cal definir què s'entén i com s'arriba a l'èxit educatiu: entre els factors que influeixen en l'assoliment de l'èxit acadèmic i la consolidació dels aprenentatges n'hi ha molts que es vinculen a les condicions socials, familiars i personals que influeixen en l'escolarització. Reduir les desigualtats entre els diferents col·lectius (educació inclusiva real) ha d'esdevenir una prioritat si es pretén apostar per les altes expectatives i l'èxit educatiu global. És a dir, el sistema educatiu ha d'incloure a tothom i el SOAC ha de promoure accions per a poder pal·liar les deficiències/dificultats que encara presenta aquest sistema a l'actualitat.

En aquest sentit, és important vetllar per a una escolarització equilibrada que permeti la distribució equitativa de l'alumnat del municipi, homogeneïtzant així la composició social dels centres escolars en termes d'equitat. Aquest es tracta d'un factor clau en la construcció de trajectòries personals d'èxit i encara amb més rellevància per a l'alumnat més vulnerable. Tanmateix, esdevé un aspecte decisiu en termes de cohesió social present i futur. Com ja s'ha explicat amb anterioritat, el context actual suposa canvis importants en quant a la formació i l'aprenentatge: multiplicitat de contextos que ofereixen oportunitats i recursos infinits per a desenvolupar-se, els quals s'han de tenir presents i sumar-se a les pràctiques pròpies de l'educació formal. Dit d'una altra manera, en la mesura que l'aprenentatge deixa d'estar relacionat tan sols amb el context escolar, cal posar l'atenció en tots aquells aprenentatges que es donen en el diferents contextos pels quals transita l'alumnat (família, lleure educatiu, relacions i vincles, xarxes socials, educació formal, etc.) i en les connexions que estableixen entre ells (el significat).

L'itinerari educatiu personalitzat, és el camí que l'alumnat traça, amb el suport de l'equip docent i la col·laboració de la família i d'altres professionals de la comunitat educativa (agents educatius) per tal de construir amb èxit el seu propi projecte de vida, que inclou diverses dimensions com són l'acadèmica, la personal, la familiar, la relacional i la social. Una de les prioritats del SOAC és precisament la d'avançar cap a la construcció de trajectòries formatives personalitzades que donin resposta a les necessitats i sentit als interessos i objectius de tot l'alumnat. Sense oblidar en el disseny d'aquestes trajectòries, tot l'aprenentatge relacional que es desprèn del procés de socialització dels

infants i joves.

Així doncs, partint d'una visió comunitària, cal posar a l'abast de l'alumnat una oferta educativa i formativa de qualitat que més enllà de l'aula permeti una proposta coordinada i complementària entre l'educació formal i la no formal. Des d'una mirada global cal treballar per a promoure la connexió d'aprenentatges, de manera que els diferents contextos s'alternin i es complementin en un continuu educatiu. Tanmateix, és necessari crear condicions favorables que predisposin una millora en la formació i, conseqüentment, un increment de les possibilitats d'èxit educatiu, personal i professional de l'alumnat.

És precisament amb la voluntat de facilitar la construcció de trajectòries d'èxit educatiu per a tothom que es planteja el SOAC com a model educatiu que aposta per a l'orientació i l'acompanyament a l'alumnat 0-20 anys i les seves famílies al llarg de tot el procés educatiu i, especialment, durant els moments de canvi entre etapes educatives. Així doncs, impulsar la creació del SOAC té com a objectiu prioritari la millora de les expectatives d'èxit educatiu, així com evitar l'absentisme i l'abandonament escolar (ambdues condicions *sine qua non* l'èxit educatiu és impossible).

Per a poder donar resposta a aquest objectiu fonamental, el SOAC es desplega com un servei integral que ha de vetllar per l'acompanyament i orientació de l'alumnat dels 0 al 20 anys i les seves famílies: ha de proposar accions des de l'**inici**, partint de l'etapa **0-3 anys**, quan la seva funció s'enfoca en la parentalitat positiva i l'acompanyament familiar, fins al **final (16 a 20 anys)**, on s'ha d'enfocar sobretot en aquell alumnat que un cop acabada l'ESO no ha graduat o es troba en risc d'abandonament. A més, durant aquest llarg camí, haurà d'atendre especialment les **transicions educatives** pel fet de ser moments clau de canvi on cal intensificar l'acompanyament. Finalment, no només ha de desenvolupar un seguit de mesures i accions per a les diferents etapes educatives i les transicions entre aquestes, si no que ha de garantir l'**acció coordinada** tant amb els centres educatius (i entre ells) del territori on s'emmarca, com amb la resta d'**agents educatius** que conformen la **xarxa comunitària** del municipi, reduint així les desigualtats i promovent la cohesió social i l'equitat.

Les accions prioritàries per a donar resposta a l'objectiu bàsic del PEE s'impulsen desenvolupant les següents línies d'intervenció:

- Promoció d'una escolarització equilibrada
- Prevenció, detecció i intervenció davant l'absentisme i abandonament escolar
- Acompanyament en la construcció d'itineraris educatius personalitzats
- **Orientació i suport d'àmbit comunitari a l'alumnat 0-20 i les seves famílies (creació del SOAC)**
- Coordinació entre centres i projecció comunitària de la xarxa educativa

Missió, visió i accions prioritàries del SOAC de Maçanet de la Selva

La **missió** del SOAC de Maçanet de la Selva està alineada als objectius del servei i es podria resumir en la creació d'una estructura de connexió contínua de processos que s'ha d'assolir prioritàriament des de l'orientació i l'acompanyament (sobretot entre etapes i en els moments més vulnerables) a l'alumnat de 0 a 20 anys i les seves famílies. Així doncs, allò més primordial per al SOAC és acompanyar en la construcció d'aquestes trajectòries personals on conflueixen molts factors (interns i externs) i molts agents, des de l'individu fins a la institució governamental que suposa l'Ajuntament.

Des de la **visió** que s'emmarca el SOAC al municipi, aquest esdevé una peça que catalitza, connecta i articula aquesta línia continua que va traçant l'alumnat, amb la intervenció de moltes altres persones, als múltiples contextos on es desenvolupa, es relaciona i, per tant, s'educa, tant de manera formal (escola, institut, etc.) com informal (temps de lleure, temps familiar, relacions personals, etc.) i de manera tant directa (pràctiques educatives on ell/a participa, etc.) com indirecta (els valors i la comunicació que imperen a nivell familiar, el seu benestar personal i social, etc.).

A Maçanet de la Selva, doncs, les accions que s'han prioritzat, alineades amb l'objectiu 1 del projecte marc del PEE, es relacionen sobretot amb l'acompanyament socioemocional de l'alumnat i les seves famílies, i es fonamenten amb la creació de diferents espais dedicats a aquesta finalitat, entenent que sense un benestar personal i familiar bàsic, és impossible que allò acadèmic i educatiu es desenvolupi exitosament.

En un context com el que existeix a Maçanet de la Selva, de molta complexitat social, desafecció tant pel municipi com pel sistema educatiu (desarrelament, absentisme, fracàs escolar, baix nivell sociocultural, etc.) i una manca de recursos educatius municipals (ludoteca, Espai Jove,

Cau o Centre Obert, etc.), el SOAC ha prioritzat accions encaminades a crear i oferir espais d'acompanyament que no existien prèviament on orientar i donar suport a aquell alumnat més vulnerable i les seves famílies, amb l'objectiu de promoure un nivell de benestar emocional bàsic per a l'assoliment de l'èxit acadèmic.

Tanmateix, donada la manca d'espais familiars i els serveis orientats a l'acompanyament parental durant la primera infantesa, el SOAC de Maçanet també prioritza les accions encaminades a aquesta etapa educativa dels 0 als 3 anys, tan rellevant i amb tant valor preventiu i promotor de salut emocional, personal i social. Finalment, no podem obviar l'etapa dels 16 als 20 que, malauradament, s'ha infravalorat pel fet que un cop s'ha assolit el graduat d'ESO, sembla que també s'ha arribat a l'èxit educatiu. No obstant, la realitat mostra que gran part de l'alumnat fracassa durant l'etapa postobligatòria, precisament pel fet de no donar-se la continuïtat d'un suport i seguiment intensiu, similar al que es rep durant l'ESO. Així doncs, donades la manca d'oferta d'estudis postobligatoris al municipi i l'absència d'un suport escolar específic per a la mateixa etapa educativa, el SOAC també s'ha enfocat en desenvolupar accions que puguin pal·liar el buit existent en aquesta franja d'edat més tardana, però igual d'important i decisiva que la resta.

3. JUSTIFICACIÓ

Un cop emmarcat el SOAC dins dels objectius del PEE, cal aprofundir en el objectius generals propis del servei i justificar-ne la seva creació. Com s'ha anat explicant anteriorment, el propòsit de creació del Servei d'orientació d'àmbit comunitari es basa tant en la continuïtat i congruència entre etapes, contextos i accions educatives, com en el treball en xarxa des d'una mirada comunitària. Des d'aquests elements estratègics i metodològics, es busca l'assoliment d'un objectiu fonamental que és el de **contribuir a la millora de les condicions d'escolarització i a l'èxit escolar i educatiu** de l'alumnat de Maçanet de la Selva.

En la línia del que s'ha anat plantejant, el PEE 0-20, és un model que aposta per una acció d'orientació i acompanyament a l'alumnat des de l'inici de la seva vida fins al final de la seva trajectòria educativa, entenent l'educació com un fenomen integral, global, que engloba tota mena de contextos i experiències que conformen l'itinerari vital, formatiu, familiar, social, etc., des del naixement. Resulta evident, doncs, que sota aquest model integral que pretén tenir en compte molt més que l'etapa formativa i acadèmica obligatòria sense menystenir cap àrea de la vida de l'alumnat, cal un organisme que pugui traçar i vetllar per aquesta trajectòria tan llarga i diversa dels 0 als 20 anys. El servei encarregat d'aquest acompanyament longitudinal que es proposa a l'hora donar forma, sentit i coherència al **contínuum educatiu**, és el SOAC i la seva estructura de base és la següent:

Servei d'Orientació d'Àmbit Comunitari				
Etapa 0-3	Transició □	Etapa 3-16	Transició □	Etapa 16-20
Orientació i acompanyament familiar Detecció precoç Parentalitat positiva - espais familiars <ul style="list-style-type: none"> - Escola bressol - Famílies 		Suport a la construcció d'itineraris formatius personalitzats que connectin aprenentatges formals i no formals Diagnosi de necessitats, elaboració i difusió del mapa de recursos, alumnat absentista, ... Escoles i Institut (Educació Primària i ESO)		Orientació, acompanyament i seguiment a l'alumnat no graduat o en risc d'abandonament Suport i orientació educativa <ul style="list-style-type: none"> - CFGM, PFI, batxillerat, CNO, PIL, etc.

A continuació, es presenta una taula que defineix el marc dels objectius generals i específics dels quals parteix el SOAC:

OBJECTIU GENERAL (SOAC)

1. Millorar les expectatives d'èxit educatiu d'aquells joves que, un cop acabada l'etapa obligatòria, no hagin graduat o es troben en risc d'abandonament escolar i fer-ne un seguiment continuat

OBJECTIUS ESPECÍFICS (POAC)

- 1.1 Detectar l'alumnat no graduat o en risc d'abandonament en l'etapa dels ensenyaments postobligatoris.
- 1.2 Atendre i fer el seguiment de l'alumnat no graduat o en risc d'abandonament.
- 1.3 Dissenyar una proposta de suport escolar específic per a l'etapa d'estudis postobligatoris (hàbits i tècniques d'estudi, competències socials i emocionals, competències bàsiques...).
- 1.4 Difondre programes de Noves Oportunitats.

OBJECTIU GENERAL (SOAC)

2. Facilitar la construcció d'itineraris formatius personalitzats que connectin els aprenentatges formals i no formals

OBJECTIUS ESPECÍFICS (POAC)

- 2.1 Dissenyar un marc comú d'accions en matèria d'orientació educativa, que incorpori les oportunitats educatives de l'àmbit no formal.
- 2.2 Difondre el mapa de recursos educatius de la zona.
- 2.3 Dissenyar conjuntament amb els centres educatius accions orientades a facilitar la connexió d'aprenentatges formal i no formals.

2.4 Facilitar i dinamitzar la coordinació entre centres educatius i les entitats que atenen alumnat de la zona.

2.5 Elaborar una proposta diversificada de suport a la tasca escolar per a l'alumnat de la zona.

OBJECTIU GENERAL (SOAC)

3. Evitar la segregació escolar i minimitzar els seus riscos

OBJECTIUS ESPECÍFICS (POAC)

3.1 Promoure l'escolarització equilibrada a la zona.

3.2 Orientar les famílies en el moment d'escollir centre educatiu.

3.3 Col·laborar en el disseny d'una proposta comunitària d'orientació per a les transicions entre etapes educatives.

OBJECTIU GENERAL (SOAC)

4. Evitar l'absentisme i l'abandonament escolar prematur

OBJECTIUS ESPECÍFICS (POAC)

4.1 Detectar l'alumnat de la zona que presenta absentisme.

4.2 Elaborar un protocol d'absentisme d'àmbit comunitari.

4.3 Col·laborar, si escau, en l'atenció de l'alumnat absentista i les seves famílies.

4.4 Intervenir, conjuntament amb els centres educatius, amb l'alumnat elevat a la CAAC i les seves famílies per tal de revertir la situació.

OBJECTIU GENERAL (SOAC)

5. Detectar de forma precoç les necessitats educatives i les situacions de risc o vulnerabilitat

OBJECTIUS ESPECÍFICS (POAC)

5.1 Col·laborar en la detecció de necessitats educatives i situacions de risc dels infants 0-3 i les seves famílies.

5.2 Col·laborar en la detecció de necessitats educatives i situacions de risc de l'alumnat i les seves famílies (etapa 3-16).

5.3 Col·laborar en la detecció de situacions de risc o vulnerabilitat dels joves més enllà dels ensenyaments obligatoris (etapa 16-20).

OBJECTIU GENERAL (SOAC)

6. Promoure l'escolarització 0-3 i els espais familiars

OBJECTIUS ESPECÍFICS (POAC)

6.1 Sensibilitzar les famílies sobre la importància de l'escolarització a l'etapa 0-3.

6.2 Orientar i donar suport a les famílies en la seva tasca educadora.

6.3 Promoure espais familiars.

4. METODOLOGIA COMUNITÀRIA: temporització del procés per a la realització del POAC (Pla d'Orientació d'àmbit Comunitari)

Procés per a la realització del POAC
1. Constitució oficial del SOAC i de la seva comissió representativa a l'Ajuntament de Maçanet de la Selva - Data: 18/04/2023
2. Definició del grup impulsor, responsable de la realització del POAC 2023-2024 - Data: 18/04/2023
3. Formació dels grups de treball (per etapes/àmbits d'actuació) per a la detecció de necessitats participada - Data: Maig 2023
4. Trobades amb els GT per a la detecció de necessitats participada: - Data: 3/07/2023 □ Reunió amb el GT de l'etapa 0-3 + famílies - Data: 4/07/2023 □ Reunió amb el GT d'E. Primària i ESO - Data: 5/07/2023 □ Reunió amb el GT d'ESO i 16-20
5. Redacció del POAC 2023-2024 - Data: Juny - Juliol 2023
6. Entrega de l'esborrany del POAC 2023-2024 - Data: Agost 2023
7. Presentació i aprovació del POAC 2023-2024 - Data: Setembre/Octubre 2023

- Metodologies participatives emprades per a la redacció del POAC

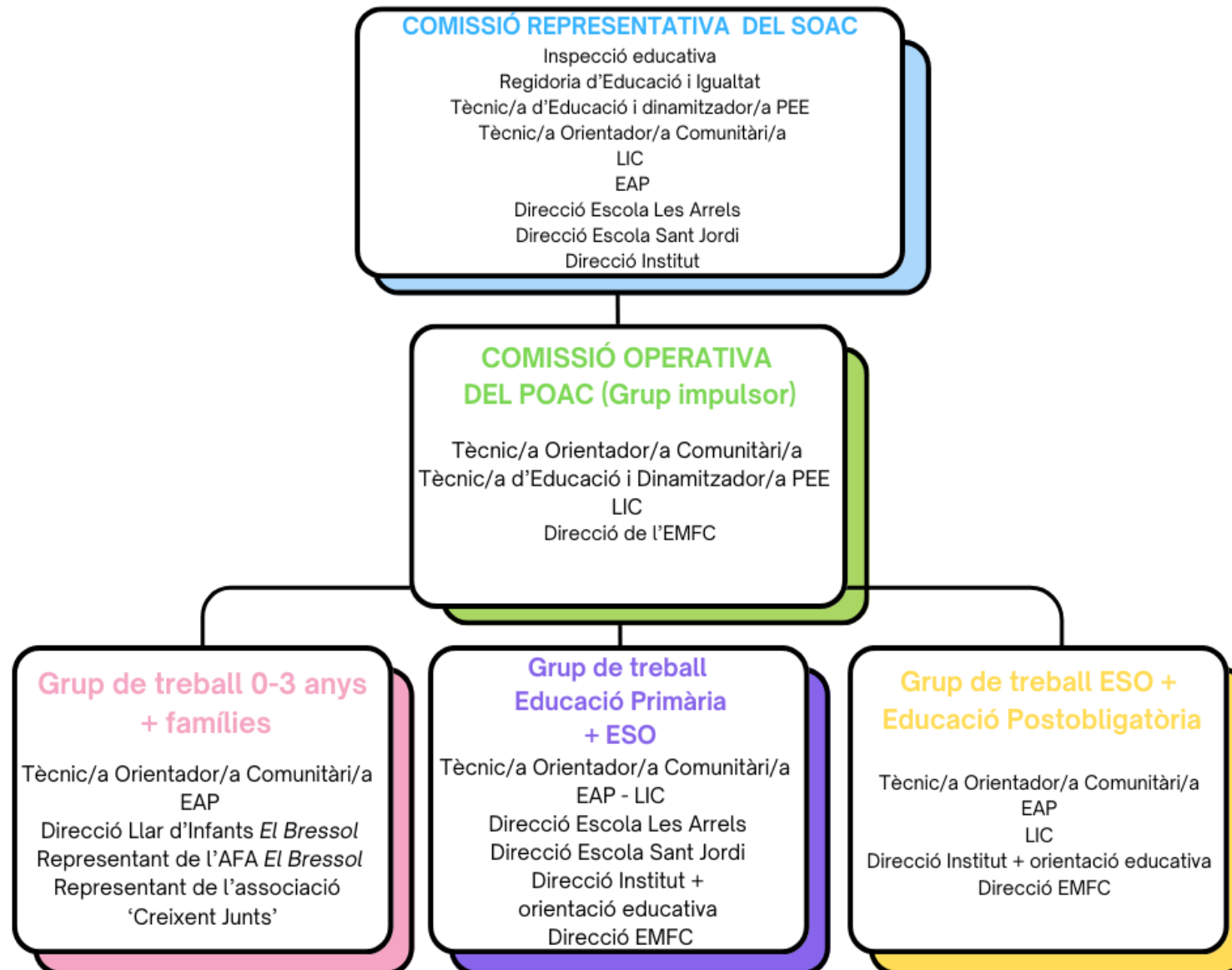
Les metodologies emprades, sobretot per a la detecció de necessitats participada, han estat les coordinacions per franges d'edat/àmbits d'actuació. Un cop constituït representativament el SOAC, el segon pas és determinar quins agents de la comissió representativa esdevenen el grup impulsor. Tanmateix, tot i la creació d'aquest grup motor, s'ha treballat des d'una mirada comunitària per tal conèixer de primera mà la realitat de cada etapa educativa, partint d'una xarxa coordinada, amb aquells agents més propers i implicats en cadascun dels àmbits a observar i valorar.

Així doncs, s'han realitzat trobades per a cada etapa educativa i també s'ha treballat conjuntament entre els membres del grup impulsor, que inclouen l'OAC, qui és responsable de la redacció final d'aquest POAC. Tant la detecció de necessitats com l'anàlisi DAFO es van poder realitzar arrel de les trobades participatives amb els agents de cada GT, de les quals es va poder extreure la informació necessària per al procés tant de reflexió i anàlisi com per al plantejament d'accions enfocades a donar resposta a les necessitats del territori. Les accions plantejades, també han estat valorades i consensuades en aquestes coordinacions operatives dels grups de treball, desenvolupades més profundament *a posteriori* per l'OAC.

En definitiva, el procés es resumeix en la següent seqüència: creació de la comissió representativa del SOAC i el grup impulsor del POAC → creació dels GT per a cada etapa educativa/àmbit d'actuació → detecció de necessitats participada amb cada GT i proposta consensuada d'accions per a donar-hi resposta → anàlisi DAFO extret de les trobades amb el GT → redacció del POAC per part de l'OAC amb el suport del grup impulsor.

En l'apartat següent es defineixen els agents que han conformat cadascun dels grups aquí esmentats: comissió representativa del SOAC, grup impulsor del POAC i els diferents GT per etapes educatives/àmbits d'actuació.

AGENTS IMPLICATS/DES



• Temporització de les coordinacions

Comissió representativa del SOAC	Grup impulsor del POAC	
<p>La comissió representativa del SOAC es reunirà bianualment, a inici i final de curs. A inici de curs, l'objectiu de la coordinació serà el de presentar i aprovar el POAC anual.</p> <p>A final de curs, l'objectiu serà revisar el desplegament del POAC i acordar les seves millores, si escau.</p>	<p>El grup impulsor ha resultat ser l'organisme de consulta per part de la Orientadora comunitària durant la redacció i estructuració del POAC.</p> <p>A inici de curs, el grup impulsor es coordinarà en cas que calgui revisar algun apartat per a la seva aprovació final.</p>	
Grup de treball 0-3 + famílies	Grup de treball E. Primària + ESO	Grup de treball ESO + E. postobligatòria
<p>Les coordinacions amb el GT de l'etapa 0-3 + famílies seran de caràcter trimestral. A la fi del trimestre es trobarà el GT per tal de valorar el curs de les accions consensuades durant la detecció de necessitats. L'objectiu serà avaluar-les i reconduir-les, si escau.</p>	<p>Les coordinacions amb el GT d'E. Primària + ESO seran de caràcter trimestral. A la fi del trimestre es trobarà el GT per tal de valorar el curs de les accions consensuades durant la detecció de necessitats. L'objectiu serà avaluar-les i reconduir-les, si escau.</p>	<p>Les coordinacions amb el GT d'ESO + Educació postobligatòria seran de caràcter trimestral. A la fi del trimestre es trobarà el GT per tal de valorar el curs de les accions consensuades durant la detecció de necessitats. L'objectiu serà avaluar-les i reconduir-les, si escau.</p>

6.DETECCIÓ DE NECESSITATS PARTICIPADA (PER ETAPES)

Etapa 0-3 + Famílies			
Necessitat detectada	Objectiu general del SOAC	Actuació	Agents implicats
1. Crear espais familiars útils i comunitaris (que responguin a les veritables necessitats de totes les famílies)	Objectiu general nº 6	Explorar les necessitats de les famílies a inicis de curs amb un qüestionari que es farà arribar a cadascuna d'elles des de les educadores de la Llar d'Infants	OAC Direcció i educadors/es de la Llar d'Infants
2. Promoure recursos i competències parentals (famílies desbordades)	Objectiu general nº 6	Crear espais familiars on organitzar i dinamitzar trobades/xerrades/tallers per a les famílies, on poder treballar competències parentals i tractar els temes que preocupen, on poder compartir experiències que ajudin a les famílies a sentir-se menys soles davant la realitat de la criança, on poder conscienciar del malestar que a vegades generen algunes dinàmiques familiars, on poder generar coneixement i consciència alhora que les famílies creen vincles entre elles i troben suport	OAC Llar d'Infants
3. Conscienciar sobre la paritat en el repartiment de la càrrega de la criança (sobrecàrrega i malestar més freqüent en la dona)	Objectiu general nº 5		AFA El Bressol EAP
4. Generar coneixement i consciència parental sobre temes significatius, relacionats sobretot amb l'ús de pantalles i la construcció d'un vincle segur, així com la seva relació directa amb el desenvolupament infantil global (des d'EAP s'observa, per exemple, molta pobresa en el llenguatge, pobresa en el vincle i l'estimulació en general de moltes famílies cap als seus fills/es)	Objectius generals nº 5 i nº 6		Associació Creixent Junts

<p>5. Difondre les accions que es realitzen des del SOAC, sobretot el servei d'acompanyament familiar en parentalitat positiva, a les famílies que NO porten als seus fills/es a la Llar d'Infants, tant per oferir-los aquest suport com per promoure l'escolarització 0-3 anys</p>	<p>Objectiu general nº 6</p>	<p>Donar a conèixer la figura de l'OAC a la reunió inicial informativa de la Llar d'Infants i un cop comenci el curs, fer arribar a totes les famílies una infografia informativa del servei i un qüestionari per a detectar les seves necessitats i interessos</p>	<p>OAC</p> <p>Direcció de la Llar d'Infants el Bressol</p> <p>Educadores de la Llar d'Infants</p>
--	-------------------------------------	---	---

<p>Etapa 3-16 (Infantil, Primària i Secundària)</p>			
<p>Necessitat detectada</p>	<p>Objectiu general del SOAC</p>	<p>Actuació</p>	<p>Agents implicats</p>
<p>1. Promoure el vincle positiu entre les famílies i l'escola</p>	<p>Objectius generals nº 2 i nº 5</p>	<p>No es proposa una acció concreta per a la consecució d'aquest objectiu ja que es promou i es va assolint amb l'atenció familiar que s'ofereix des dels serveis del SOAC i que es proposa des de les escoles i l'Institut. Des del SOAC es dóna molt valor als centres educatius i es remarca que sense aquests, la seva funció d'ajuda no seria possible. Quan es deriva l'alumnat, es coneix a la família i s'explica que la oportunitat del seu fill/a i de la pròpia família de rebre aquest suport, parteix del centre educatiu. D'aquesta manera, s'enforteix la relació entre les famílies i els centres</p>	<p>OAC</p> <p>Direcció dels centres educatius, equip docent, TIS, etc.</p>
<p>2. Promoure el vincle positiu entre les famílies i l'Institut</p>	<p>Objectius generals nº 2 i nº 5</p>	<p>No es proposa una acció concreta per a la consecució d'aquest objectiu ja que es promou i es va assolint amb l'atenció familiar que s'ofereix des dels serveis del SOAC i que es proposa des de les escoles i l'Institut. Des del SOAC es dóna molt valor als centres educatius i es remarca que sense aquests, la seva funció d'ajuda no seria possible. Quan es deriva l'alumnat, es coneix a la família i s'explica que la oportunitat del seu fill/a i de la pròpia família de rebre aquest suport, parteix del centre educatiu. D'aquesta manera, s'enforteix la relació entre les famílies i els centres</p>	<p>OAC</p> <p>Direcció dels centres educatius, equip docent, TIS, etc.</p>

3. Difondre la figura de l'OAC i les accions/projectes del SOAC entre les famílies per augmentar-ne la participació i l'impacte	Necessitat relacionada amb augmentar l'impacte de les actuacions	Presència de l'OAC a les reunions d'inici de curs, on es presentarà els seguit de projectes del SOAC desplegats a les escoles i l'Institut	OAC Direcció dels centres
4. Intensificar i sistematitzar l'acompanyament en transicions per consolidar el contínuum educatiu entre l'educació primària i l'ESO	Objectius generals nº 3 i nº 5	Realitzar un traspàs intensiu de la situació de cada alumne/a vulnerable de 6è abans que comenci a l'Institut Atendre tot l'alumnat de 6è durant l'últim curs per a facilitar el pas a l'ESO	Direcció escoles i Institut, Orientadores, etc. OAC
5. Augmentar la coordinació entre l'OAC i l'EAP	Necessitat relacionada amb tots els objectius, ja que pretén augmentar i millorar l'impacte de totes les actuacions	Fixar el dia setmanal d'assistència de l'OAC a cada centre educatiu fent-lo coincidir amb el dia que també hi és l'EAP Fixar una coordinació mensual entre l'OAC i l'EAP	OAC EAP
6. Promoure l'acompanyament i l'atenció a les famílies de l'alumnat de secundària	Objectiu general nº 5	Realitzar un qüestionari per explorar les necessitats de les famílies i les seves preferències, horaris, etc., per poder iniciar accions relacionades amb la creació d'espais familiar compartits, per a pares i mares de l'alumnat adolescent	OAC Famílies
7. Explorar de quina manera es podria crear un espai familiar també per als pares i mares de l'alumnat d'ESO de l'Institut	Objectius generals nº 5 i nº 6		

Etapa postobligatòria 16-20			
Necessitat detectada	Objectiu general del SOAC	Actuació	Agents implicats
1. Manca d'Espai Jove	Objectius generals nº 1 i nº 5	Oferir des del SOAC una alternativa que substitueixi la manca d'un lloc on el jovent de 16-20 anys pot anar a demanar orientació, suport, etc.	OAC EMFC
2. Manca d'oferta postobligatòria	Objectiu general nº 1	Realitzar una orientació intensiva durant 4t d'ESO per poder treballar les dificultats i neguits que l'alumnat presenti vers l'etapa postobligatòria (informar-los sobre les opcions que tenen, on estan i com s'hi arriba, mentalitzar-se del trajecte, motivació vers el futur i l'esforç que implica...)	OAC Equip d'orientació educativa de l'INS
3. Augmentar l'atenció a l'alumnat no graduat i posar atenció també en aquell que gradua però no obté els resultats desitjats (desmotivació greu i risc d'abandonament)	Objectius generals nº 1 i nº 5	Realitzar un traspàs intensiu de la situació de cada alumne/a vulnerable (que no gradua o que ho fa molt just) de 4t d'ESO a finals de curs per a què des del SOAC es coneguin les seves dificultats (no ha graduat i no sap què fer, no ha entrat on volia, etc.) i poder treballar-les durant l'estiu	OAC Equip d'orientació educativa de l'Institut

4. Difondre el servei del SOAC (Meraki – Orienta't) d'atenció a l'alumnat 16-20	Objectius generals nº 1 i nº 5	Des d'altres recursos com el PIL o l'EMFC, així com des de l'Institut, fer arribar al joves 16-20 la infografia de Meraki - Orienta't	PIL EMFC Direcció de l'Institut
5. Promoure la coordinació entre l'EMFC i el PIL	Objectius generals nº 1 i nº 2	Acordar coordinacions amb ambdós recursos de la xarxa educativa un cop al trimestre per unificar accions i propostes	PIL EMFC OAC

Anàlisi DAFO

FORTALESES	DEBILITATS
<ul style="list-style-type: none">✓ Agents educatius implicats i competents en les seves funcions✓ Ajuntament ferm i amb voluntat política de donar continuïtat a l'estructura educativa que s'ha anat creant en els últims anys pel treball en xarxa dels diferents agents✓ Regidoria d'Educació i Igualtat sensibilitzada vers la importància de l'Educació (entesa com a quelcom global i continu) per a la millora social i la prevenció de problemàtiques diverses✓ Existència de diferents espais i recursos municipals amb els que es pot comptar a l'hora de desenvolupar accions educatives✓ Increment dels esforços per part de tots els agents educatius (centres educatius, EAP, EMFC, OAC...) per col·laborar i treballar en xarxa✓ Centres educatius competents, amb direccions joves i dinàmiques, que estan obertes a rebre els recursos del PEE i que s'impliquen per a fer possible el seu aprofitament òptim	<ul style="list-style-type: none">✓ Equipaments i recursos limitats i deficientes (no existeix Espai Jove ni casal o cau). L'Institut es troba en construcció i per ara està fet de mòduls insuficients, fet que provoca que alguns cursos es trobin temporalment a l'edifici de l'escola Les Arrels per falta d'espai, etc..✓ Alumnat amb poca motivació vers els estudis, així com amb importants necessitats educatives, socials, etc.✓ El nivell general de salut emocional i psicològica de la població (alumnat i famílies), és un factor que preocupa i que afecta tant la vida acadèmica com la familiar i personal de l'alumnat (i el seu èxit educatiu)✓ La gran diversitat social augmenta la complexitat del panorama educatiu i crea dificultats per donar-hi resposta de manera inclusiva i eficaç✓ Baixa participació per part de les famílies a la comunitat i poca implicació vers l'educació dels fills/es.✓ Manca d'espais familiars✓ Poc apoderament social que porta a una intervenció de caire més assistencial que comunitària✓ Cercle: s'acaba atenent a les famílies i els/les alumnes més vulnerables (informe social) mentre que les que participen d'accions comunitàries són les menys vulnerables i més

	<p>implicades (les que menys ho necessiten)</p> <p>✓ Manca de consciència i infravaloració dels recursos educatius per part d'algunes famílies receptores d'aquests suports. La sensació entre els agents és que es valora poc l'educació (i l'ajuda rebuda pels diferents agents, les escoles, l'Institut, etc.). Expectatives familiars baixes envers l'èxit educatiu</p>
--	---

OPORTUNITATS	AMENACES
<ul style="list-style-type: none"> ✓ Govern sòlid i estable durant els propers quatre anys ✓ Creació coordinada d'una carta de serveis i recursos, compartida per tots/es els/les agents de la xarxa educativa municipal ✓ Els i les joves mostren, tant la necessitat com les ganes de crear, una xarxa social activa on arrelar-se ✓ El català pot ser la llengua que cohesioni el teixit social, marcadament divers a nivell cultural i social ✓ Ha augmentat el nivell de graduats a l'ESO ✓ Des de l'associació Creixent Junts, creada per famílies implicades en la criança respectuosa i l'educació dels infants (etapa 0-6) tenen ganes i voluntat d'ampliar les accions comunitàries al municipi (espais familiar, etc.) ✓ Les AFA's es mostren disponibles i disposades a col·laborar en espais de participació que millorin la situació educativa del municipi, els vincles entre les famílies, la relació d'aquestes amb els centres educatius, etc. ✓ Taula comunitària local amb diferents agents implicats/des per crear xarxa i bon aprofitament de tots els recursos que s'ofereixen al municipi 	<ul style="list-style-type: none"> ✓ Complexitat social: municipi molt divers on s'observa la progressió de la segregació i polarització del teixit social (l'estructura social cada vegada és menys cohesionada) ✓ La desafecció de les famílies vers l'Educació comporta una baixa motivació dels fills/es cap a aspectes tan importants com obtenir el graduat i seguir estudiant després ✓ Han augmentat els graduats en ESO però el nivell es manté baix, generant frustració quan els resultats obtinguts no permeten a l'alumnat seguir una trajectòria desitjada (és a dir, graduen gairebé tots/es, però no poden accedir al CFGM que volen i molts/es alumnes no es veuen preparats/des per afrontar un batxillerat). ✓ No hi ha oferta d'estudis postobligatoris al municipi ni per alumnat graduat ni per a no graduat (PFI, batxillerat, CFGM...), així com tampoc hi ha oferta d'una proposta de suport escolar específic per a l'etapa 16-20 ✓ Saturació dels Serveis Socials del municipi i canvis de referent constants ✓ Xarxa de transport públic insuficient per a garantir la continuïtat formativa de l'alumnat ✓ CSMIJ saturat i ubicat a Santa Coloma de Farners ✓ L'Institut ha perdut la condició de centre de màxima complexitat (es manté l'alta complexitat, però s'han reduït els recursos)

7. OBJECTIUS SOAC MAÇANET DE LA SELVA

OBJECTIU GENERAL (SOAC)	
<p>1. Millorar les expectatives d'èxit educatiu d'aquells joves que, un cop acabada l'etapa obligatòria, no hagin graduat o es trobin en risc d'abandonament escolar i fer-ne un seguiment continuat</p>	
OBJECTIUS ESPECÍFICS (POAC)	ACCIONS CONCRETES/PROPOSTES CURS 2024-2025:
<p>1.1 Detectar l'alumnat no graduat o en risc d'abandonament en l'etapa dels ensenyaments postobligatoris.</p> <p>1.2 Atendre i fer el seguiment de l'alumnat no graduat o en risc d'abandonament.</p>	<p>Intervenció en transicions educatives enfocada en l'atenció i orientació continuada de l'alumnat de 4t d'ESO que es trobi tant en risc de no graduar, com desmotivats i en risc de no continuar estudiant durant l'etapa postobligatòria.</p> <p>Un cop acabi la ESO, continuar amb el seguiment des de la branca Orienta't de Meraki, per seguir atenent a l'alumnat en etapa 16-20 que ja es trobi vinculat al SOAC per la feina feta durant el curs.</p>
<p>1.3 Degut a la manca d'Espai Jove, esdevenir un servei on l'alumnat pugui sol·licitar orientació i acompanyament quan el necessiti.</p>	<p>MERAKI- Orienta't (servei d'atenció a l'alumnat 16-20), tot i tenir la funció bàsica d'assolir la continuïtat educativa de l'alumnat en risc d'abandonament, així com d'acompanyar al que no ha graduat, també es proposa poder detectar altres problemàtiques, actuar quan sigui possible, acompanyar i derivar a d'altres serveis. Vivim en un moment on l'alumnat és vulnerable emocionalment i els serveis públics d'atenció psicològica es troben saturats.</p> <p>El SOAC pot ser en moltes ocasions un servei que pugui sostenir problemàtiques mentre no poden ser ateses per qui ho han de ser.</p>

OBJECTIU GENERAL (SOAC)

2. Facilitar la construcció d'itineraris formatius personalitzats que connectin els aprenentatges formals i no formals

OBJECTIUS ESPECÍFICS (POAC)

ACCIONS CONCRETES/PROPOSTES CURS 2024-2025:

2.1 Dissenyar un marc comú d'accions en matèria d'orientació educativa, que incorpori les oportunitats educatives de l'àmbit no formal.

L'OAC té presència a tots els centres educatius del municipi i participa en sessions d'orientació educativa, sobretot en cursos que es troben en transició d'etapa.

2.2 Difondre el mapa de recursos educatius de la zona.

Tota la xarxa educativa tindrà el mapa de recursos elaborat pel SOAC, així com la carta de serveis on s'expliquin els diferents projectes i actuacions, per tal de treballar coordinadament i fer-ne difusió entre l'alumnat i les famílies.

2.4 Facilitar i dinamitzar la coordinació entre la xarxa educativa municipal.

Des del SOAC es promou el treball en xarxa i es realitzen coordinacions entre els diferents centres i d'altres agents educatius, com a mínim, a inici i final de curs. Taula comunitària local i Comissió d'Infància i Adolescència

2.5 Coordinar amb congruència els TSAE per al seu aprofitament òptim.

L'OAC i la direcció de l'EMFC han elaborat un circuit de funcionament del TSAE definint totes les fases i responsabilitats de cadascuna. Es coordinen mensualment i treballen conjuntament per a resoldre problemàtiques amb l'alumnat i les famílies, si escau.

OBJECTIU GENERAL (SOAC)	
3. Evitar la segregació escolar i minimitzar els seus riscos	
OBJECTIUS ESPECÍFICS (POAC)	ACCIONS CONCRETES/PROPOSTES CURS 2024-2025:
3.1 Promoure l'escolarització equilibrada a la zona.	Des del SOAC es realitzen accions educatives als centres educatius, sobretot en transicions educatives, amb l'alumnat de sisè d'ambdues escoles. Tanmateix, s'ofereixen exactament els mateixos suports a les dues escoles.
3.2 Col·laborar en el disseny d'una proposta comunitària d'orientació per a les transicions entre etapes educatives.	S'ha elaborat conjuntament, amb el GT de treball d'E. Primària i ESO, una proposta per a treballar les transicions educatives coordinadament. <ul style="list-style-type: none"> - Xerrades conjuntes a tot 6è d'ambdues escoles - Suport intensiu a 1r d'ESO - Suport intensiu a 4t d'ESO - Promoure el continuïum educatiu des del SOAC, com a únic servei referent present a totes les etapes educatives
OBJECTIU GENERAL (SOAC)	
4. Evitar l'absentisme i l'abandonament escolar prematur	
OBJECTIUS ESPECÍFICS (POAC)	ACCIONS CONCRETES/PROPOSTES CURS 2024-2025:
4.1 Detectar l'alumnat de la zona que presenta absentisme.	Maçanet de la Selva compta amb un Promotor escolar d'ètnia gitana que es dedica a l'assoliment d'aquests objectius juntament amb la Tècnica d'Orientació Comunitària. El protocol d'absentisme d'àmbit comunitari inclou en el seu circuit la figura de l'OAC com a col·laboradora quan el cas i la família ho necessiten, així com també, per a fer prevenció i intervenció.
4.2 Elaborar un protocol d'absentisme d'àmbit comunitari.	

4.3 Col·laborar, si escau, en l'atenció de l'alumnat absentista i les seves famílies.	L'OAC de Maçanet de la Selva assisteix a la CAAC i allà es determina si el Pla d'Acció de l'alumne/a necessita de la seva intervenció o col·laboració (pot ser que es derivi a l'alumne o a la seva família, a algun servei del SOAC)
---	---

OBJECTIU GENERAL (SOAC)	
5. Detectar de forma precoç les necessitats educatives i les situacions de risc o vulnerabilitat	
OBJECTIUS ESPECÍFICS (POAC)	ACCIONS CONCRETES/PROPOSTES CURS 2024-2025
5.1 Col·laborar en la detecció de necessitats educatives i situacions de risc dels infants 0-3 i les seves famílies.	<p>El projecte MERAKI, d'acompanyament socioemocional integral per alumnat 0-20, té diferents extensions per a cadascuna de les etapes que engloben el contínuum educatiu.</p> <ol style="list-style-type: none"> 1. Meraki - Vincle: s'ocupa concretament de les famílies, sobretot d'aquelles que comencen el camí de la criança i els seus fills/es estan en l'etapa 0-3. 2. Meraki - Individual: s'ocupa d'atendre l'alumnat (i les seves famílies) entre les etapes d'educació primària i ESO (corresponent a la franja d'edat de 6-16) 3. Meraki - Orientat: s'ocupa d'atendre l'alumnat en l'etapa, (corresponent a la franja d'edat de 16-20). <p>Meraki no tan sols és un servei d'atenció directa i acompanyament emocional sino que permet detectar moltes altres problemàtiques, derivar a d'altres serveis i poder donar resposta a situacions de risc i vulnerabilitat (maltractaments,...)</p>
5.2 Col·laborar en la detecció de necessitats educatives i situacions de risc de l'alumnat i les seves famílies en l'etapa 6-16.	
5.3 Col·laborar en la detecció de situacions de risc o vulnerabilitat dels joves més enllà dels ensenyaments obligatoris.	

OBJECTIU GENERAL (SOAC)	
6. Promoure l'escolarització 0-3 i els espais familiars	
OBJECTIUS ESPECÍFICS (POAC)	ACCIONS CONCRETES/PROPOSTES CURS 2024-2025:
6.1 Sensibilitzar les famílies sobre la importància de l'escolarització en l'etapa 0-3.	<p>1. D'una banda, es crea el servei MERAKI – VINCLE per a atendre totes les famílies (en termes de parentalitat) de l'alumnat 0-20 que ho necessitin i, especialment, es posa l'èmfasi en les famílies de l'etapa 0- 30.</p> <p>2. D'altra banda, es realitza un qüestionari a totes les famílies de l'alumnat de les diferents etapes educatives per a esbrinar quines són les seves inquietuds i poder promoure espais familiar diversos (primera infantesa, edat escolar, adolescència...) que donin resposta als seus neguits i interessos.</p>
6.2 Orientar i donar suport a les famílies en la seva tasca educadora.	
6.3 Promoure espais familiars.	

8. ACTUACIONS, AGENTS IMPLICATS/DES I ESPAIS DE COORDINACIÓ DEL SOAC DE MAÇANET DE LA SELVA

Etapa	Centre educatiu i agents implicats	Espais de coordinació	Accions dinamitzades/coordinades des del SOAC
ETAPA 0-3	Llar d'Infants AFA Llar el Bressol EAP Creixent Junts (entitat local) CAP	Coordinació mensual amb la direcció de la Llar d'Infants Coordinació trimestral amb el GT de l'etapa 0-3	<p>MERAKI –VINCLE (àmbit formal) Acompanyament i orientació familiar en parentalitat positiva</p> <p>Cada dilluns de 11 a 13h Lloc: Llar d'Infants El Bressol</p>
			<p>Assistència a la reunió inicial amb les famílies de la Llar d'Infants</p> <p>Objectiu: donar a conèixer el SOAC, difondre el servei en horari no formal de MERAKI-VINCLE, així com per explorar les necessitats (qüestionari sobre interessos alineats amb els objectius del SOAC) i generar vincle amb elles i entre elles.</p> <p>La proposta és crear i impulsar un ESPAI FAMILIAR i realitzar trobades, el més comunitàries possibles, obertes a d'altres famílies que no vagin a la Llar (a través del CAP, etc.) i fer-les si cal tant a nucli urbà com a urbanitzacions (la més poblada). En aquesta reunió amb les famílies, explorarem les seves necessitats i preferències (horari, temes, etc.).</p>

ETAPA 3-12 Educació Infantil i Primària	Escola Les Arrels	Coordinació mensual amb la direcció de cada escola	Sessions d'habilitats emocionals de forma grupal a tota la primària d'ambdues escoles
	Escola Sant Jordi		<u>Projecte d'acompanyament emocional integral:</u> MERAKI individual per alumnat d'ambdues escoles (en horari lectiu) professionals de l'empresa El Camí MERAKI-VINCLE per a les famílies de l'alumnat (fora de l'horari lectiu)
	EAP	Coordinació trimestral del GT de l'etapa 3-12	Presència setmanal a ambdues escoles Horari: Les Arrels – divendres Sant Jordi – dimarts *totes les intervencions amb alumnat o famílies que necessitin la col·laboració de l'OAC seran en presència de Direcció i/o del/la docent responsable
	EMFC		Assistència a les reunions d'inici de curs amb les famílies d'ambdues escoles Objectius: detecció de necessitats de les famílies i creació de vincle amb aquestes, presentació del SOAC i el seu servei d'atenció familiar MERAKI-VINCLE, participació de les famílies en la proposta de creació d'un espai familiar per a aquesta etapa, obert a totes les famílies d'ambdues escoles.

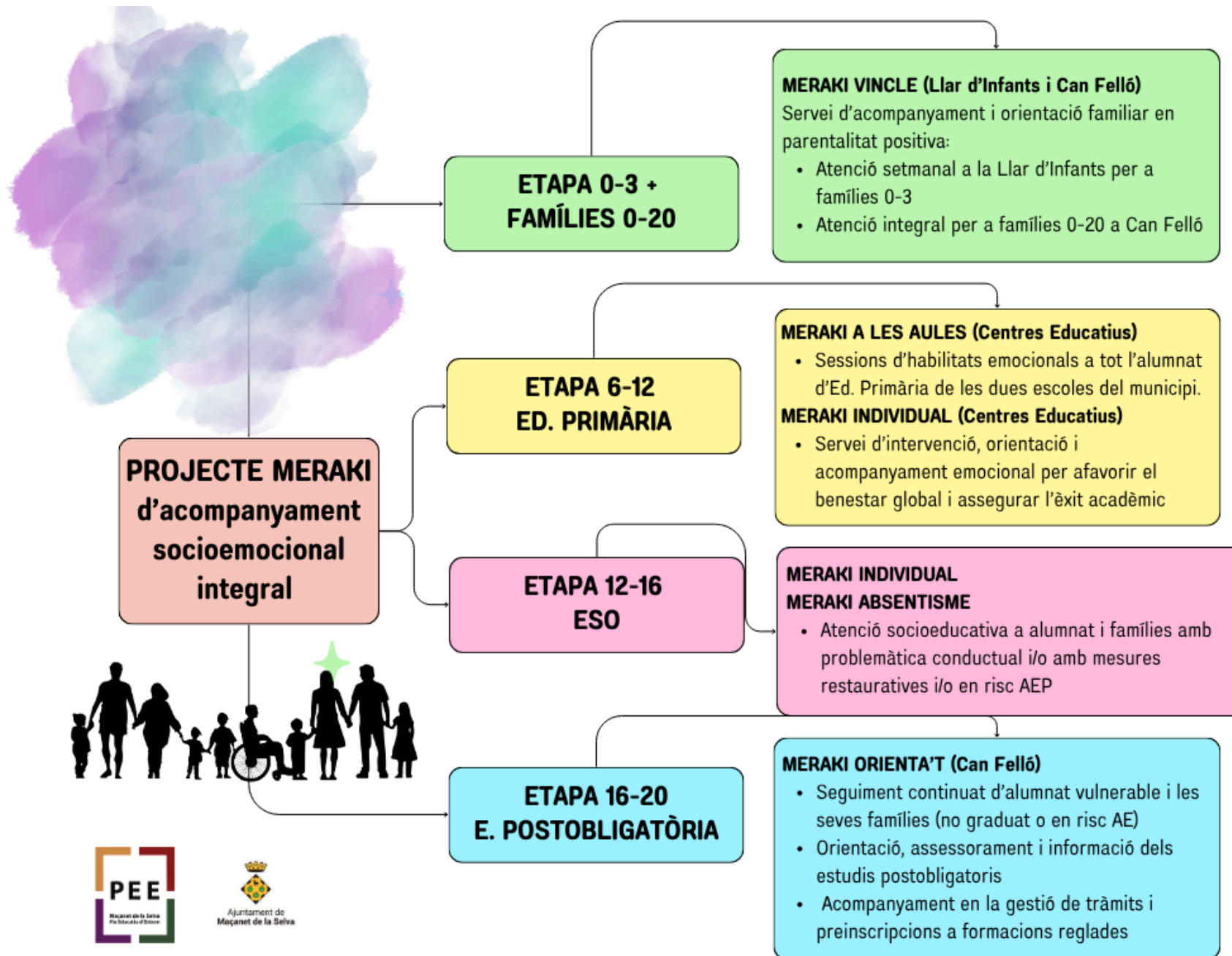
			<p>Acompanyament en transicions: xerrades/tallers trimestrals a tot 6è de primària (temàtiques segons interessos i necessitats, alineats amb els objectius del SOAC)</p> <p>Per afavorir el pas a l'ESO, on conflueix l'alumnat provinent d'ambdues escoles, la proposta és realitzar trobades conjuntes a La Societat amb alumnes de 1er d'ESO que facin de mentors a l'alumnat de 6è (explicació de com han viscut el canvi d'etapa). Referent de benestar emocional CAP xerrades com afrontar els canvis, decisions a 4t d'ESO, etc.</p>
<p>ETAPA 12-16 Educació Secundària Obligatoria</p>	<p>Institut (Direcció del centre, Orientació educativa TIS) + UEC</p> <p>EMFC</p> <p>Àrea tècnica de Joventut (mentories de carrer)</p>	<p>Coordinació mensual amb la direcció i l'equip d'orientació educativa de l'Institut</p> <p>Coordinació mensual (EMFC-TSAE)</p>	<p><u>Projecte d'acompanyament i suport emocional integral:</u></p> <p>MERAKI individual per a l'alumnat de l'Institut (dins l'horari lectiu) professionals de l'empresa El Camí</p> <p>MERAKI-Orienta't (àmbit no formal, fora de l'horari lectiu)</p> <p>Horari: Dimarts i Dijous de 15h a 17:30h a Can Felló</p> <p>MERAKI-GRUPAL/CONDUCTUAL (àmbit formal, dins de l'horari lectiu) Recurs educatiu on es treballa la gestió emocional i es promou la convivència, com a resposta a les sancions disciplinàries dins l'aula.</p> <p>Horari: dimecres Lloc: Institut (tant a Barracons com a Les Arrels sota demanda prèvia del professorat)</p> <p>MERAKI-VINCLE per a les famílies de l'alumnat</p> <p>Horari: Dimarts i Dijous de 15h a 17:30h a Can Felló</p>

		<p>Coordinació trimestral del GT de l'etapa 12-16</p> <p>Coordinació mensual amb Alicia i Patrícia (institut) per tractar casos absentisme i poder fer prevenció</p> <p>Coordinació UEC</p>	<p>Assistència a les reunions d'inici de curs amb les famílies de l'alumnat</p> <p>Objectius: detecció de necessitats de les famílies i creació de vincle amb aquestes, presentació del SOAC i dels diferents serveis enfocats a l'acompanyament familiar (MERAKE-Vincle) o a la orientació d'alumnat fora de l'horari lectiu (MERAKE-Orientat').</p> <hr/> <p>Acompanyament en transicions:</p> <p>Xerrades/tallers trimestrals a 4t d'ESO (temàtiques segons interessos i necessitats alineades amb els objectius del SOAC) -</p> <p>Acompanyament intensiu a 1r d'ESO (sobretot durant el 1r trimestre)</p> <p>Objectius: afavorir el contínuum educatiu entre etapes, garantir el suport i l'acompanyament a l'inici i final de l'ESO, sobretot a aquell alumnat més vulnerable (que no gradua, que no assoleix la sortida acadèmica que desitjava, etc.) i vincular-lo a MERAKE-Orientat' per fer-ne el seguiment. Introduir a les aules la figura del referent del CAP de Benestar emocional, que coneguin el PIL i els serveis que ofereix (formacions, CV, inscripcions a borses de treball...).</p>
--	--	---	--

<p>ETAPA 16-20 Educació Post Obligatòria</p>	<p>EMFC PIL Àrea tècnica de Joventut (mentories de carrer) Referent del CAP de Benestar Emocional</p>	<p>Coordinació mensual (EMFC) Coordinació trimestral del GT de l'etapa 16-20 Coordinació bimensual (PIL) Coordinació bimensual (referent Benestar Emocional CAP)</p>	<p><u>Projecte d'acompanyament i suport emocional integral:</u> MERAKI-Orienta't (àmbit no formal) Horari: Dimarts i Dijous de 15h a 17:30h Lloc: Can Felló MERAKI-Vincle per a les famílies. Horari: Dimarts i Dijous de 15h a 17:30h Lloc: Can Felló</p>
<p>FAMÍLIES</p>	<p>SBAS Promotor escolar del poble gitano EAP CAP (infermeria/pediatria comunitària i Referent Benestar Emocional) AFA's i AMPA's</p>	<p>Coordinació mensual amb SBAS Coordinació trimestral amb el GT de famílies Coordinació mensual amb EAP</p>	<p><u>Projecte d'acompanyament i suport emocional integral:</u> MERAKI-VINCLE per a les famílies de tot l'alumnat (0-20 anys) Promoció d'espais familiars, sobretot entre els 0 i els 12 anys, tenint en compte el treball de difusió del SOAC i la detecció de necessitats que es porta a terme a inicis de curs a les diferents etapes educatives. A partir d'aquí, es dissenya una proposta d'espais i trobades familiars per etapes educatives, amb una mirada comunitària (necessitats sorgides de la participació de la pròpia comunitat) i dinàmica (espais pràctics i flexibles) com a base. Associació famílies del municipi "Creixent Junts"</p>

GESTIÓ SOAC	Tècnica d'Educació i dinamitzadora del PEE	Coordinació setmanal amb els professionals de l'empresa El Camí	<p>Elaboració d'una base de dades amb totes les persones ateses des del SOAC, organitzada per etapes educatives i per projectes/espais/accions, on poder enregistrar les intervencions.</p> <p>Gestió de MERAKI empresa El Camí: traspàs de casos a cada centre educatiu, coordinació mensual amb cada centre per a l'inici i seguiment de cada càpsula, recolzament, seguiment i supervisió continu a l'equip d'intervenció amb l'alumnat, comunicació i coordinació fluida amb centres educatius i EAP, primeres entrevistes a les famílies i acompanyament/seguiment posterior, si escau, gestió de les carpetes amb informació sobre els casos i els informes SOAC de cadascun, etc.</p> <p>Col·laboració en el circuit de funcionament del TSAE, realitzant un seguiment de l'assistència i ajudant a resoldre possibles problemàtiques grupals, familiars, que puguin aparèixer.</p> <p>Coordinació i col·laboració amb l'Institut per gestionar casos d'absentisme, les funcions del qual estan alineades amb l'objectiu 4 del SOAC.</p>
	Regidoria d'Educació		
	LIC	Coordinació trimestral- LIC	
	Inspecció Educativa	Coordinació bimensual de l'Àrea d'Educació	
	Terapeuta emocional Meraki (referent empresa El Camí)	Absentisme mensual	

A continuació, per tal de fer més entenedor el projecte integral d'acompanyament socioemocional 0-20 creat pel SOAC, es presenta un mapa conceptual del mateix on s'esquematitzen les diverses seccions per etapes educatives, així com l'horari i les funcions que porta a terme la Orientadora Comunitària a cada etapa educativa:



FUNCIONS OAC

Etapa 0-3 Primera infantesa, famílies

- Detectar i recollir necessitats educatives i familiars, així com les situacions de risc i vulnerabilitat
- Dinamitzar accions per promoure la parentalitat positiva (tallers, xerrades, etc.)
- Dinamitzar accions per sensibilitzar les famílies sobre la importància de l'escolarització 0-3 i la detecció precoç de necessitats educatives
- Col.laborar en el disseny, organització i difusió dels espais familiars
- Atendre i acompanyar les famílies en aspectes relacionats amb la criança positiva (Meraki-Vinçle)
- Elaborar una memòria anual avaluant i valorant les actuacions

Etapa 3-16 Ed.infantil, E.primària, ESO

- Col.laborar amb l'Institut i el promotor escolar en la prevenció de l'absentisme i orientació de l'alumnat absentista i les seves famílies (assistència a CAAC)
- Col.laborar amb els centres educatius en la orientació i acompanyament a l'alumnat en etapes de transició educativa
- Coordinar l'acompanyament socioemocional a l'alumnat (Projecte Meraki)
- Elaborar informes SOAC de l'alumnat atès
- Elaborar i fer difusió del mapa de recursos educatius
- Facilitar la coordinació entre els centres educatius i altres serveis EMFC, SBAS...
- Elaborar una memòria anual avaluant i valorant les actuacions

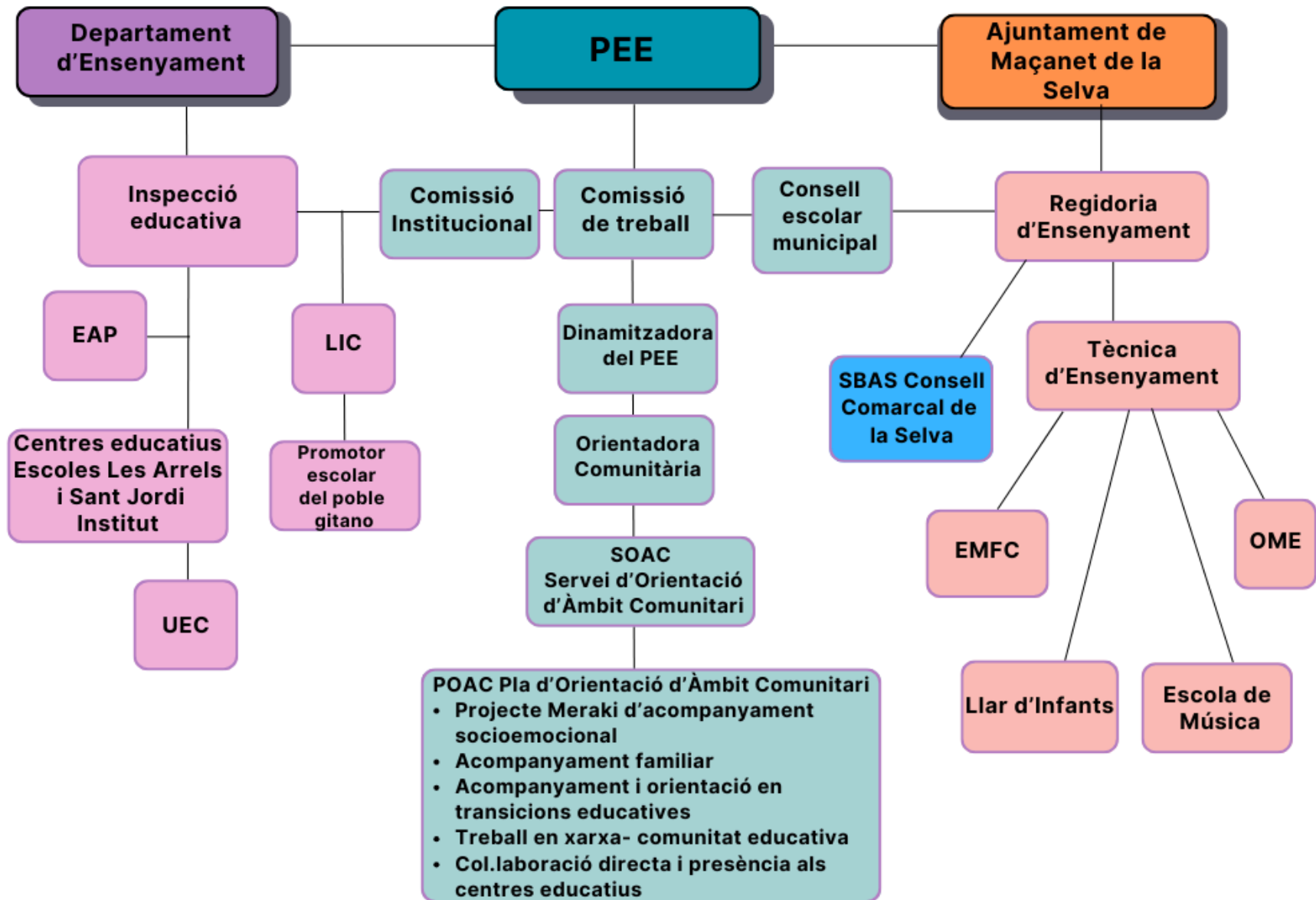
Etapa 16-20 Ed. Postobligatòria

- Atendre l'alumnat no graduat i fer-ne el seguiment (crear una base de dades)
- Atendre a l'alumnat 16-20 que necessita acompanyament durant l'etapa postobligatòria (alt risc d'abandonament)
- Atendre i orientar l'alumnat 16-20 desatès (amb problemàtica socioemocional, desmotivació vers el futur, poc suport familiar, etc.)
- Coordinar-se amb l'EMFC i amb el PIL per treballar en xarxa a l'hora d'atendre als i les joves de 16-20
- Elaborar informes SOAC de l'alumnat 16-20 atès
- Elaborar una memòria anual avaluant i valorant les actuacions

SOAC CURS 2025-2026

DILLUNS	DIMARTS	DIMECRES	DIJOUS	DIVENDRES
<p>Coordinació REGIDORIA EDUCACIÓ</p>	<p>Coordinació Meraki ESCOLA SANT JORDI 11:15h</p>	<p>Coordinació INSTITUT DE MAÇANET DE LA SELVA 9h</p>	<p>COMISSIÓ INFÀNCIA I ADOLESCÈNCIA <u>Mentories de carrer</u></p>	<p>Coordinació Meraki ESCOLA LES ARRELS 12:30h</p>
		<p>INTERVENCIIONS ABSENTISME FAMÍLIES+centres educatius+ SOAC a Can Felló</p>	<p>CAAC -Absentisme-</p>	
<p>Coordinació LLAR D'INFANTS EL BRESSOL</p> <p>Meraki VINCLE Espais Familiars- Píndoles professionals xarxa comunitària (obert a totes les Famílies del municipi)</p>	<p>GRUP DE TREBALL PEE SERVEIS TERRITORIALS GIRONA</p> <p>14 octubre/ 2 desembre 10 febrer/ 14 abril 9 juny 2026</p>	<p>9H -11H Coordinació mensual MERAKI (Glòria, Janet, Lúdia i Marta, referent El Camí i Sara) 12:20H - 13:35H</p>	<p>Coordinació Taula Comunitària/ Grup motor Coordinació SBAS Coordinació UEC Coordinació EL CAMÍ -MERAKI- Coordinació Servei d'acompanyament de migdia</p>	<p>Coordinació GRUP DE TREBALL PER ETAPES EDUCATIVES</p> <p>Coordinació PROMOTOR ESCOLAR ÈTNIA GITANA</p>
	<p>11:20H <u>Coordinació mensual ABSENTISME</u> (Alicia, Miquel i Sara) Lloc: Barracons</p>			
<p>ATENCIÓ TARDA CAN FELLÓ FAMÍLIES (Meraki Vincle, entrevistes i autoritzacions Meraki individual als Centres Educatius)</p>	<p>ATENCIÓ TARDA CAN FELLÓ JOVES (Meraki Orienta't, conductual, <u>prevenció absentisme...</u>)</p>	<p>MERAKI setmanal CONDUCTUAL (faltes, expulsions, absentisme... (1r-4t d'ESO)</p>	<p>Consell Escolar Municipal (tarda)</p>	<p><u>Coordinació EMFC</u> Tasques de treball intern (preparació material xerrades, transicions, etc.)</p>
	<p>MERAKI setmanal ORIENTA'T (4t d'ESO)</p>	<p>ESPAI FAMÍLIES (sessions formatives)</p>		

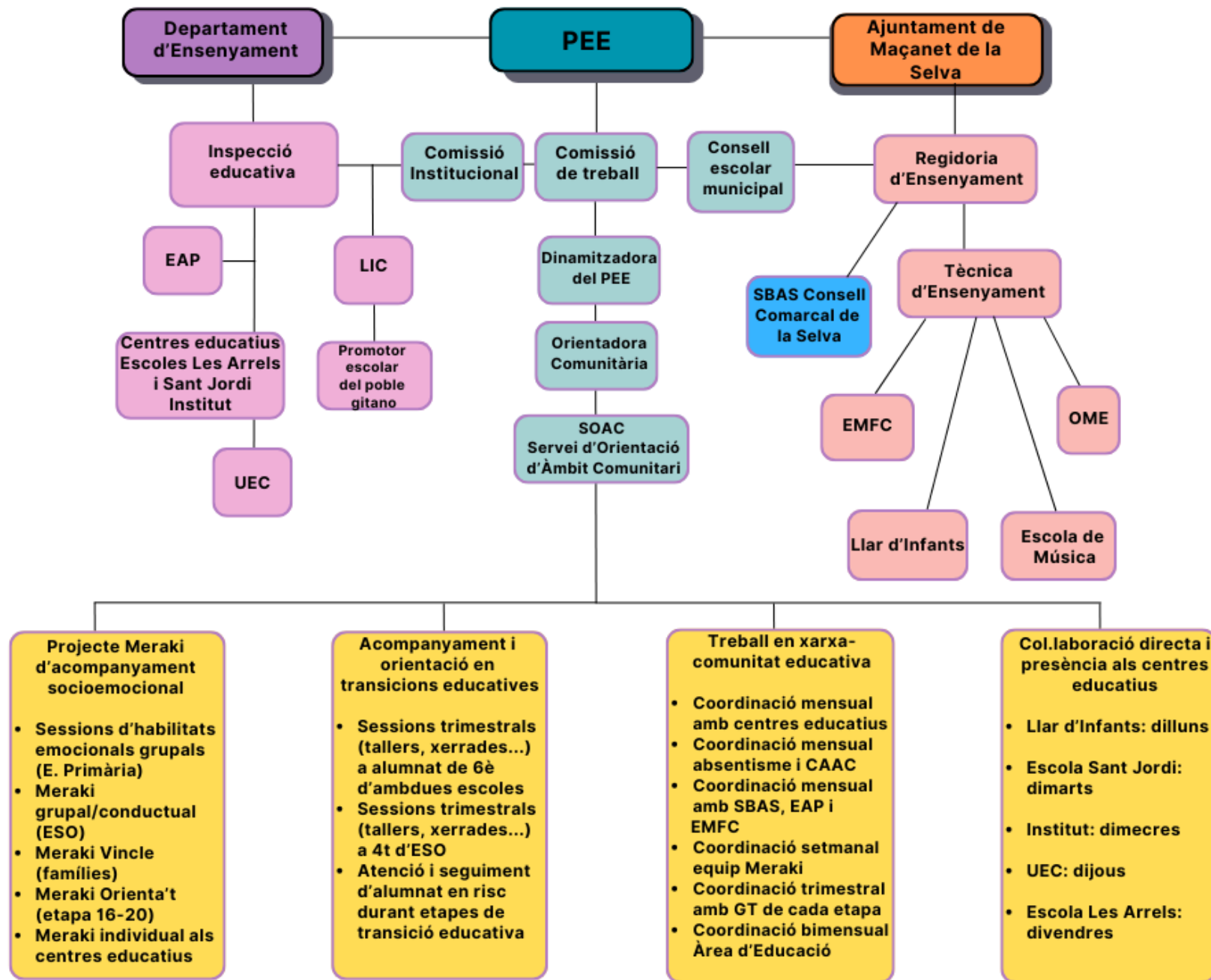
9. ESTRUCTURA ORGANITZATIVA



10. AVALUACIÓ

A continuació es presenta una taula on es defineixen els indicadors d'avaluació per a cada acció que es proposa des del SOAC:

	Accions dinamitzades/coordinades des del SOAC	Indicadors d'avaluació
ETAPA 0-3	<p>MERAKI –VINCLE (àmbit formal) Acompanyament i orientació familiar en parentalitat positiva</p> <p>Segons demanda, amb cita prèvia Lloc: Llar d'Infants El Bressol</p>	<ul style="list-style-type: none"> - N° de famílies ateses - N° de famílies en seguiment - Enquestes de satisfacció per a les famílies - Valoració del servei a final de curs amb la direcció de la Llar d'Infants per determinar-ne l'impacte i el sentit, així com per proposar millores per al curs següent.
	<p>Assistència a la reunió inicial amb la famílies de la Llar d'Infants</p> <p>Objectiu: donar a conèixer el SOAC, difondre el servei en horari no formal de MERAKI-VINCLE, així com per explorar les necessitats (qüestionari sobre interessos alineats amb els objectius del SOAC) i generar vincle amb elles i entre elles.</p> <p>La proposta és crear i impulsar un ESPAI FAMILIAR i realitzar trobades, el més comunitàries possibles, obertes a d'altres famílies que no vagin a la Llar (a través del CAP, etc.) i fer-les si cal tant a nucli urbà com a urbanitzacions (la més poblada). En aquesta reunió amb les famílies, explorarem les seves necessitats i preferències (horari, temes, etc.).</p>	<ul style="list-style-type: none"> - Assistència a la reunió inicial - Valoració de la reunió inicial en termes d'assoliment d'objectius (ha sorgit alguna idea comunitària d'aquesta trobada? S'han detectat necessitats reals? S'han resolt problemàtiques de manera conjunta?, etc.)



ETAPA 3-12 Educació Infantil i Primària	Sessions d'habilitats emocionals de forma grupal a tota la primària d'ambdues escoles	- Feedback/valoració amb les direccions de cada escola a final de curs
	<u>Projecte d'acompanyament emocional integral:</u> MERAKI individual per alumnat d'ambdues escoles (en horari lectiu) professionals de l'empresa El Camí MERAKI-VINCLE per a les famílies de l'alumnat (fora de l'horari lectiu)	- Enquestes de valoració per a usuaris/es de MERAKI (alumnat i famílies) - Valoració i tancament del projecte a final de curs amb la direcció d'ambdues escoles
	Presència setmanal a ambdues escoles Horari: Les Arrels – divendres Sant Jordi – dimarts *totes les intervencions amb alumnat o famílies que necessitin la col·laboració de l'OAC seran en presència de Direcció i/o del/la docent responsable	- Valoració trimestral de les actuacions amb la direcció d'ambdues escoles
	Assistència a les reunions d'inici de curs amb les famílies d'ambdues escoles Objectius: detecció de necessitats de les famílies i creació de vincle amb aquestes, presentació del SOAC i el seu servei d'atenció familiar MERAKI-VINCLE, participació de les famílies en la proposta de creació d'un espai familiar per a aquesta etapa, obert a totes les famílies d'ambdues escoles.	- Realització de les reunions d'inici de curs amb les famílies d'ambdues escoles - Valoració posterior de l'impacte de les reunions (s'han detectat necessitats entre les famílies? Ha sorgit alguna proposta comunitària?, etc.)

	<p>Acompanyament en transicions: xerrades/tallers trimestrals a tot 6è de primària (temàtiques segons interessos i necessitats, alineats amb els objectius del SOAC)</p> <p>Per afavorir el pas a l'ESO, on conflueix l'alumnat provinent d'ambdues escoles, la proposta és realitzar trobades conjuntes a La Societat amb alumnes de 1er d'ESO que facin de mentors a l'alumnat de 6è (explicació de com han viscut el canvi d'etapa). Referent de benestar emocional CAP xerrades com afrontar els canvis, decisions a 4t d'ESO, etc.</p>	<ul style="list-style-type: none"> - Realització de les trobades trimestrals amb l'alumnat de 6è d'ambdues escoles - Valoració posterior de l'impacte de les trobades amb les direccions de les escoles - Enquestes de valoració per a l'alumnat
<p>ETAPA 12-16 Educació Secundària Obligatoria</p>	<p><u>Projecte d'acompanyament i suport emocional integral:</u></p> <p>MERAKI individual per a l'alumnat de l'Institut (dins l'horari lectiu) professionals de l'empresa El Camí</p> <p>MERAKI-Orienta't (àmbit no formal, fora de l'horari lectiu) Horari: Dimarts i Dijous de 15h a 17:30h a Can Felló</p> <p>MERAKI-GRUPAL/CONDUCTUAL (àmbit formal, dins de l'horari lectiu) Recurs educatiu on es treballa la gestió emocional i es promou la convivència, com a resposta a les sancions disciplinàries dins l'aula. Horari: dimecres Lloc: Institut (tant a Barracons com a Les Arrels sota demanda prèvia del professorat)</p> <p>MERAKI-VINCLE per a les famílies de l'alumnat Horari: Dimarts i Dijous de 15h a 17:30h a Can Felló</p>	<ul style="list-style-type: none"> - Enquestes de valoració per a l'alumnat atès - Enquestes de valoració per a les famílies ateses - Valoració i tancament del servei a final de curs - amb la direcció i l'equip d'orientació educativa de l'Institut - Valoració final amb l'equip MERAKI (OAC + Sílvia Olmedo, terapeuta referent del projecte) - N° de persones ateses a tots els espais MERAKI - MERAKI grupal □ comparativa del n° de faltes disciplinàries abans i després de la intervenció de l'alumnat derivat (determinat el grau de millora conductual a l'aula)

	<p>Assistència a les reunions d'inici de curs amb les famílies de l'alumnat</p> <p>Objectius: detecció de necessitats de les famílies i creació de vincle amb aquestes, presentació del SOAC i dels diferents serveis enfocats a l'acompanyament familiar (MERAKI-Vincle) o a la orientació d'alumnat fora de l'horari lectiu (MERAKI-Orienta't).</p>	<ul style="list-style-type: none"> - Valoració trimestral de les actuacions realitzades a l'Institut amb la direcció i l'equip d'orientació educativa del centre - Valoració posterior de l'impacte de les reunions (s'han detectat necessitats entre les famílies? Ha sorgit alguna proposta comunitària?, etc.)
	<p>Acompanyament en transicions: Xerrades/tallers trimestrals a 4t d'ESO (temàtiques segons interessos i necessitats alineades amb els objectius del SOAC) - Acompanyament intensiu a 1r d'ESO (sobretot durant el 1r trimestre)</p> <p>Objectius: afavorir el contínuum educatiu entre etapes, garantir el suport i l'acompanyament a l'inici i final de l'ESO, sobretot a aquell alumnat més vulnerable (que no gradua, que no assoleix la sortida acadèmica que desitjava, etc.) i vincular-lo a MERAKI-Orienta't per fer-ne el seguiment. Introduir a les aules la figura del referent del CAP de Benestar emocional, que coneguin el PIL i els serveis que ofereix (formacions, CV, inscripcions a borses de treball...).</p>	<ul style="list-style-type: none"> - Realització de les xerrades/tallers trimestrals amb l'alumnat de 4t d'ESO - Valoració posterior de l'impacte de les xerrades/tallers amb la Marta. P (orientadora educativa i Cap d'estudis) - Comptabilització i valoració de les accions orientades a l'acompanyament de l'alumnat de 1r d'ESO amb la Glòria Grassot (Orientadora educativa de 1r i 2n d'ESO) - Enquestes de valoració per a l'alumnat - N° d'alumnat derivat a MERAKI-Orienta't arrel de la presència de l'OAC a l'Institut (avaluació de l'impacte de l'àmbit formal en el no formal)

<p>ETAPA 16-20 Educació Post Obligatòria</p>	<p><u>Projecte d'acompanyament i suport emocional integral:</u></p> <p>MERAKI-Orienta't (àmbit no formal)</p> <p>Horari: Dimarts i Dijous de 15h a 17:30h</p> <p>Lloc: Can Felló</p> <p>MERAKI-Vincle per a les famílies.</p> <p>Horari: Dimarts i Dijous de 15h a 17:30h</p> <p>Lloc: Can Felló</p>	<ul style="list-style-type: none"> - N° de persones ateses (i registre del seguiment) - Valoració interna del servei - Enquestes de valoració per a usuaris/es - N° de derivacions a d'altres recursos (PIL, SBAS, CSMIJ, CAP, etc.)
<p>FAMÍLIES</p>	<p><u>Projecte d'acompanyament i suport emocional integral:</u></p> <p>MERAKI-VINCLE per a les famílies de tot l'alumnat (0-20 anys)</p> <p>Promoció d'espais familiars, sobretot entre els 0 i els 12 anys, tenint en compte el treball de difusió del SOAC i la detecció de necessitats que es porta a terme a inicis de curs a les diferents etapes educatives. A partir d'aquí, es dissenya una proposta d'espais i trobades familiars per etapes educatives, amb una mirada comunitària (necessitats sorgides de la participació de la pròpia comunitat) i dinàmica (espais pràctics i flexibles) com a base.</p> <p>Associació famílies del municipi "Creixent Junts"</p>	<ul style="list-style-type: none"> - N° de persones ateses (i registre del seguiment) - Enquestes de valoració per a usuaris/es - N° de derivacions a d'altres recursos - Valoració sobre si les diferents actuacions de difusió del SOAC entre les famílies de l'alumnat de diferents etapes educatives, s'ha acabat materialitzant en alguna acció concreta (espai familiar, etc.) - Elaboració de la base de dades i seguiment actualitzat d'aquesta

<p>GESTIÓ SOAC</p>	<p>Elaboració d'una base de dades amb totes les persones ateses des del SOAC, organitzada per etapes educatives i per projectes/espais/accions, on poder enregistrar les intervencions.</p> <p>Gestió de MERAKI empresa El Camí: traspàs de casos a cada centre educatiu, coordinació mensual amb cada centre per a l'inici i seguiment de cada càpsula, recolzament, seguiment i supervisió continu a l'equip d'intervenció amb l'alumnat, comunicació i coordinació fluida amb centres educatius i EAP, primeres entrevistes a les famílies i acompanyament/seguiment posterior, si escau, gestió de les carpetes amb informació sobre els casos i els informes SOAC de cadascun, etc.</p> <p>Col·laboració en el circuit de funcionament del TSAE, realitzant un seguiment de l'assistència i ajudant a resoldre possibles problemàtiques grupals, familiars, que puguin aparèixer.</p> <p>Coordinació i col·laboració amb l'Institut per gestionar casos d'absentisme, les funcions del qual estan alineades amb l'objectiu 4 del SOAC.</p>	<p>- Avaluació continuada: seguiment del procés</p> <ol style="list-style-type: none"> 1. Coordinacions externes mensuals amb cada centre educatiu 2. Coordinacions internes setmanals amb l'equip MERAKI 3. Coordinació mensual de seguiment del circuit TSAE amb EMFC 4. Coordinació mensual de seguiment amb Institut per absentisme <p>- Avaluació final: tancament i valoració</p> <ol style="list-style-type: none"> 1. Reunions externes amb els centres educatius a final de curs 2. Reunió interna amb l'equip MERAKI a final de curs 3. Coordinació de tancament i valoració amb EMFC a final de curs 4. Coordinació de tancament i valoració amb Institut i Inspecció educativa per absentisme
---------------------------	--	---

11. REVISIÓ I ACTUALITZACIÓ DEL POAC

Presentació i revisió POAC 2024-2025

Data: Octubre 2024

A principis del curs 2024-2025 la Comissió Representativa del SOAC es reunirà per tal que l'OAC presenti el POAC revisat i amb les modificacions pertinents.

Revisió del POAC 2024-2025

Data: 25 de Juliol de 2025

Després de la fi del curs 2024-2025 es valoren totes les accions desplegades pel SOAC, definides en el present document. Un cop avaluades les actuacions, es canviarà i/o mantindrà tot allò que sigui necessari per al curs següent en matèria d'orientació i acompanyament comunitari de cara al curs 2025-2026.