

INFORMACIÓ D'INTERÈS SOBRE

LA VESPA ASIÀTICA



La **vespa asiàtica** (*Vespa velutina nigrithorax*) és una vespa invasora originària d'Àsia que darrerament s'està fent molt coneguda per la preocupació que genera entre la població i pel degoteig de notícies relacionades amb aquest insecte que van apareixent en els mitjans de comunicació. Això sovint pot acabar generant alarma social i rebuig envers qualsevol tipus d'insecte que mínimament ens recordi a una vespa o a una abella. De fet, ambdós insectes pertanyen a l'ordre dels himenòpters, subordre dels apòcrits i infraordre dels aculeats. Però mentre les abelles pertanyen a la superfamília dels apoideus, les vespes es troben dins vespoideus.

Què vol dir tot això? Doncs que tot i compartir moltes característiques comuns, hi ha diferències clau per distingir-les: les cries de les abelles són vegetarianes, són pol·linitzadores (tenen més quantitat de pèl per col·lectar el pol·len) i usen el fibló per defensar-se i defensar el niu (només piquen un cop). Per altra banda, les cries de les vespes són carnívores, no estan especialitzades en la pol·linització i també poden usar el fibló per capturar preses (poden picar varies vegades ja que no perden el fibló i això els permet tant defensar-se com atacar).



Abella europea o de la mel (*Apis mellifera*)



Vespa xana (*Vespa crabro*), una de les que sovint es confon amb la vespa asiàtica

D'entre totes les espècies de vespes que hi ha al món, n'hi ha unes 5.000 subespècies que es coneixen com vèspids (o vespes veritables). D'aquestes, n'hi ha fins a 69 que fan vespers d'olla: són vespes socials conegudes com a vespins i s'organitzen en castes formant colònies.

PER QUÈ ENS PREOCUPA?

El principal perjudici d'aquesta vespa invasora és sobre l'apicultura; els adults ingereixen líquids dolços i fruita madura, però les larves s'alimenten d'insectes, especialment abelles mel·líferes que no tenen capacitat de defensar-se davant els atacs, i això es tradueix amb efectes envers la producció de mel i cera. Però també té efectes indirectes envers la producció agrícola d'espècies que necessiten ser pol·linitzades i envers el paisatge i la biodiversitat vegetal i animal. Pel que fa a la salut humana, tot i no tractar-se d'una espècie especialment agressiva per l'home (*Villemant et al., 2006a, b*), pot reaccionar de forma virulenta en cas d'amenaques al niu amb atacs col·lectius. A més de 5 metres de distància del niu no sol haver-hi cap perill i es mostren totalment indiferents a les persones o animals.

Tot i que les picades són doloroses, no són més perilloses que les de la vespa autòctona, excepte en persones al·lèrgiques o si es produeixen picades múltiples. En aquests casos poden aparèixer símptomes

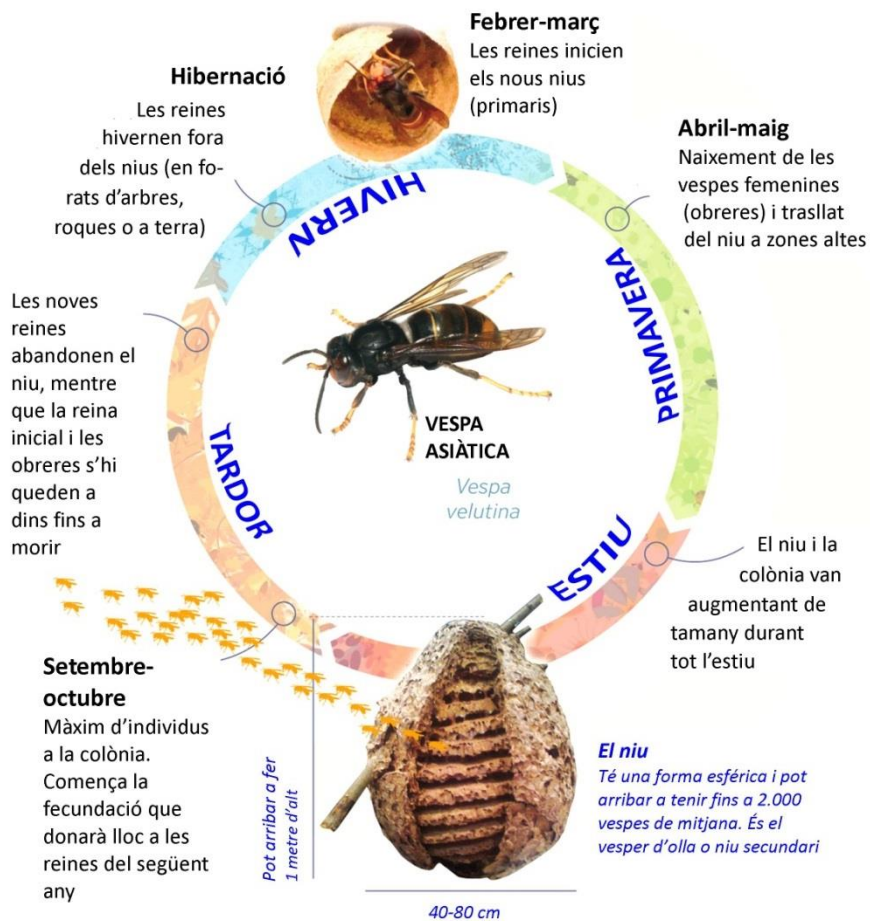
generals com lipotímia, mal de cap, febre, etc. , i el més recomanable és trucar al 112 immediatament.

EL CICLE BIOLÒGIC

Per tal de fer front a la vespa asiàtica, és molt important conèixer quin és el seu cicle biològic anual (es mostra en el gràfic adjunt). Aquesta vespa construeix dos nius: Cap al mes de març, les femelles fundadores, quan surten de la hibernació construeixen elles soles els seus petits nius (embrionari), de la mida d'una taronja, en ruscós buits o altres refugis (escletxes, porxos, teules, etc.). Aquí fan les primeres postes d'ous i a partir d'abril – maig neixen les primeres obreres (niu primari), les quals iniciaran la construcció d'un niu secundari en llocs més elevats; acostumen a tenir preferència per arbres de més de 10 metres d'alçada. En aquest niu secundari, amb forma de vesper d'olla, s'instal·larà la colònia que anirà creixent durant tot l'estiu i pot arribar a ser molt voluminós.

A partir de la tardor, la reina produirà noves reines fundadores per l'any següent tot i que més del 90% moren perquè no sobreviuen a l'hivern o per competència directa entre elles. Durant l'hivern els mascles i les obreres també acaben morint. Per tant aquest niu és abandonat i després d'hivernar les reines de manera separada en diversos indrets, ja no serà reutilitzat.

El cicle anual de la vespa asiàtica



Analitzant aquest cicle biològic se'n poden extreure les següents conclusions:

- És interessant localitzar i destruir nius primaris durant la primavera, ja que són de fàcil eliminació i eviten la formació de la colònia.
- Els nius secundaris creixen durant l'estiu, molt sovint en arbres alts i frondosos de fulla caduca, fet que fa difícil la seva detecció durant l'època de màxima activitat.
- Quan es detecten més nius és durant l'hivern, ja que cauen les fulles dels arbres i es veuen amb més facilitat; però precisament en aquesta època ja han estat abandonats o són poc actius, i el risc és mínim.



Niu primari sota un porxo. Solen fer entre 4 i 6 cm

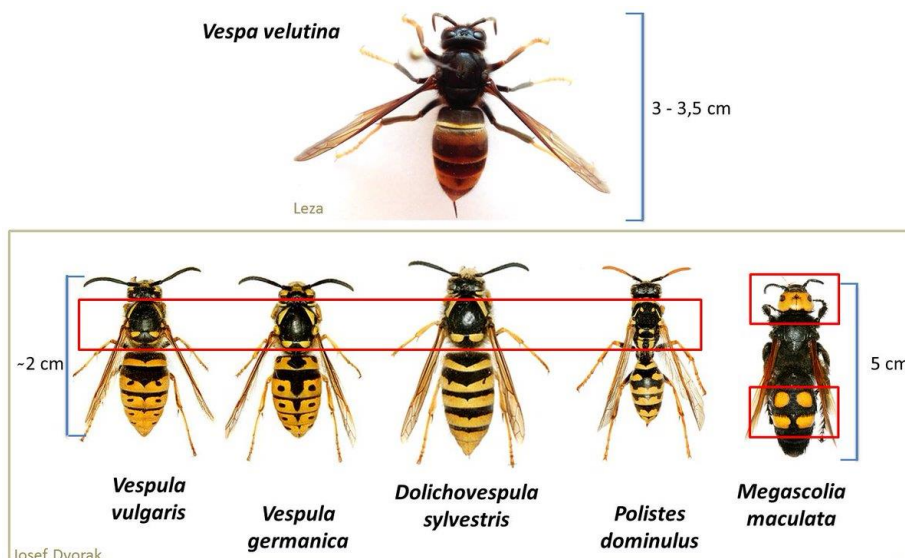


Niu secundari a Maçanet de la Selva, dalt d'un arbre a uns 20 m d'alçada . Poden arribar a fer entre 40 i 80 cm

COM RECONÈIXER-LA?

Abans d'alarmar-nos innecessàriament quan ens trobem una vespa, és important saber quins són els trets diferencials d'aquesta espècie invasora:

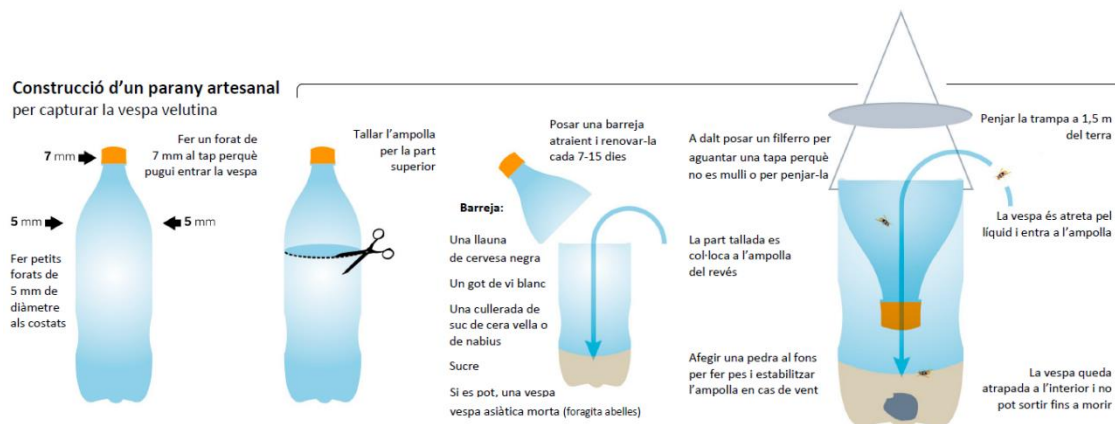
- Té el tòrax negre i els segments abdominals de color castany ribetejat amb una única fina franja groga. Únicament el quart segment de l'abdomen és quasi en la seva totalitat de color groc-taronja.
- El cap és negre i té la cara groc-ataronjada.
- Les potes són negres però la part final és d'un color castany – groguenc.
- Pot fer entre 17 i 35 mm de longitud.



CONSELLS A LA CIUTADANIA

La col·laboració ciutadana és molt important per ajudar a controlar aquesta espècie invasora, ja que la seva expansió va en augment i la seva eradicació és pràcticament impossible. L'Ajuntament de Maçanet ha elaborat un protocol d'actuació propi, a l'espera que des d'administracions supramunicipals se n'estableixi un de comú. Quan es detectin exemplars o nius, cal avisar als Guàrdies Municipals (tel. 972 85 88 70) o al 112. A partir d'aquí s'activarà el protocol en funció del tipus de detecció i de l'època de l'any. Independentment d'això, sempre cal tenir en compte els següents consells:

- Si es detecta algun exemplar, no intentar capturar-lo pel risc de picada. En casos concrets, l'ús d'insecticida és efectiu.
- En cas de detectar algun niu secundari, no acostar-s'hi a menys de 5 metres ni molestar-les. Només piquen si se senten amenaçades.
- Si cal passar un avís als Guàrdies Municipals, intentar concretar al màxim la ubicació.
- Per evitar la seva presència prop de casa es poden construir paranys casolans i col·locar-los al jardí; es pot utilitzar un ampolla de plàstic 1,5 litres fent un forat d'entrada de 7mm i forats de sortida de 5 mm amb algun líquid atractiu, ja sigui comercial o bé casolà (mescla de cervesa negra, vi blanc i suc de cera vella fermentada o suc de nabius). És important respectar la mida dels forats per evitar la captura indiscriminada d'altres espècies.



Jordi Serra

Tècnic de Medi Ambient